



Agenda Laqgħa Annwali 2024

Ftuħ - Diskors Sindku Santa Luċija Kapt. Charmaine St John

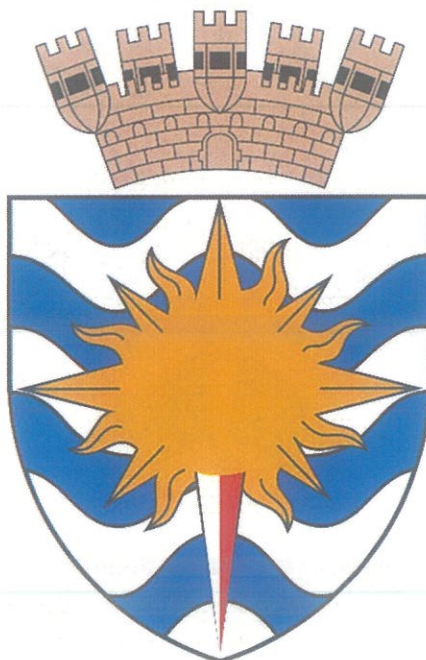
Qari ta' Rapport Amministrattiv u Finanzjarju sena 2024- Taqra Segretarju Eżekuttiv Mariella Strout

Preżentazzjoni Proġetti Ambjent 2026 – Maniġer Konrad Micallef u Maniġer Nicholas Spiteri

Preżentazzjoni u filmat Proġetti Edukattivi u Kulturali 2026 – Andreana Debattista

Preżentazzjoni - Sa Mariella Strout Riabilitazzjoni ta' Sede Kunsill Reġionali tan-Nofsinhar
Indirizz mill-President Sur Jesmond Aquilina

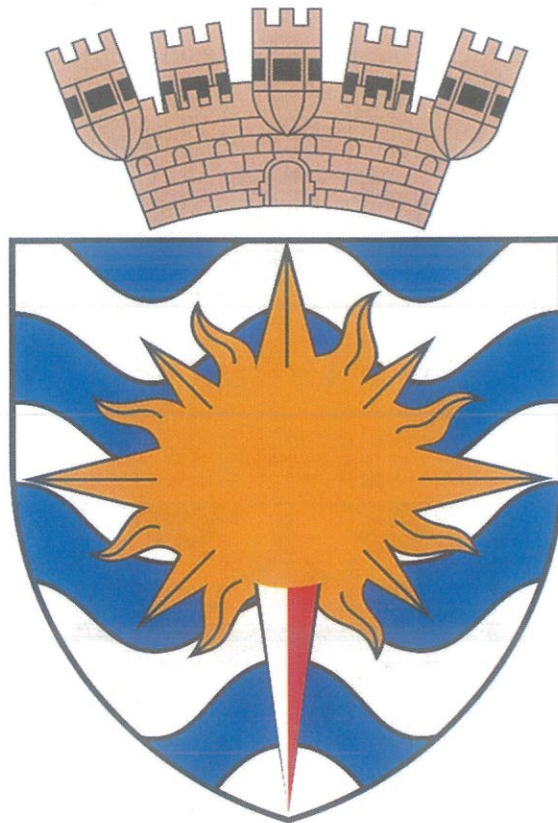
Indrizz mis- Segretarju Parlamentari L-Onor. Alison Zerafa Civelli
Tmiem il-laqgħa





RAPPORT ANNWALI AMMINISTRATTIV

KUNSILL REĠJONALI TAN-NOFSINHAR



24 ta' Ottubru 2025

Werrej

Introduzzjoni.....	3
Viżjoni	3
Missjoni	3
Il-Kunsill Reġjonali Leġislatura 4.....	4
1. Governanza Lokali	5
2. Il-Ħidma mill-uffiċċju Amministrattiv tal-Kunsill	6
2.1 Servizzi Professionali	7
2.1.1 Ħidma servizzi IT	7
2.1.2 Ħidma Proġetti.....	8
2.1.3 Ħidma Kulturali	9
2.1.4 Ħidma Ambjent.....	9
2.1.5 Ħidma Maniġjar ta' l-iskart	10
2.1.6 Ħidma ta' L-Inġinier	10
3. Ħidma ta' Tribunal Reġjonali	10
4. Laqgħat ma' Stakeholders	11
5. Rapport Finanzjarju	12
6. Kunċetti u Innovazzjoni	15
7. Sehem tagħna fil-Kommunita	16
8. Konklużjoni	17



Introduzzjoni

Viżjoni

Li tinkiseb attitudni professjonali, empatika u koerenti fis-servizzi pprovduti għas-sodisfazzjon tar-residenti u l-klijenti.

Missjoni

Il-Kunsill Reġjonali tan-Nofsinhar jimpenja ruħu li jipprovdi servizzi effiċjenti li jkunu adattati għall-istil ta' ħajja tal-lum. Filwaqt li jimpenja ruħu li kull resident/klijent jesperjenza kwalità' fis-servizz mogħti kif ukoll assistenza b'mod affidabbli u konsistenti. Il-Kunsill jistinka biex jikseb l-aqwa livell fis-servizzi offruti minnu kif ukoll support għall-benessri tal-komunità kollha.

Il-Kunsill Reġjonali Legislatura 4

Introduzzjoni

Għezież President, Viċi President, Sindki u Kunsilliera is-segventi huwa rapport ta' ħidma amministrattiva, inizjattivi u xogħolijiet li saru mill-Kunsill Reġjonali tan-Nofsinhar matul is-sena 2024. Il-ħidma tikkorrisponi ma' deċiżjonijiet li ttieġdu mill-Kunsill matul l-ewwel 6 xhur ta' din sena u kien iffurmat mill-President Jesmond Aquilina, Viċi President/ Sindku tal-Gudja Dr Marija Sara Vella Gafa, Sindku Ħal Qormi Nutar Josef Masini Vento, Sindku Żejtun Sinjura Doris Abela, Sindku Birżebbuġa Sur Scott Camilleri, Sindku Marsaxlokk Sur Steven Grech, Sindku Marsascale Sur Chev. Mario Calleja, is-Sindku tal-Marsa Josef Azzopardi, is-Sindku Ħamrun Sur Christian Sammut, is-Sindku Santa Venera is-Sur Stephen Sultana, is-Sindku Ħal Luqa Sur John Schembri, is-Sindku Ħal Għaxaq Darren Abela u Sindku Santa Luċija Kapt. Charmaine St John. Ir-Rabá Kunsill Reġjonali tan-Nofsinhar huwa kompost minn 12 -il Lokalita u dan beda jopera b'effett mill-1 ta' Jannar 2022 u t-terminu tiegħu jiskadi fis-sena 2029, konformi mar-riforma li seħħet fl-2019.

B'effett mill-1 ta' Lulju 2024 il-Kunsill Reġjonali Nofsinhar kellu tibdil fil-membri minħabba l-elezzjoni tal-Kunsilli Lokali. Għalhekk il-Kunsill kurrenti huwa iffurmat min President Jesmond Aquilina, Viċi President Sindku Marsascale Chev. Mario Calleja, Sindku Qormi Nutar Josef Masini, Sindku Żejtun Sinjura Joan Agius, Sindku Birżebbuġa Sur Scott Camilleri, Sindku Marsaxlokk Sur Steven Grech, Sindku Ħamrun Sur Christian Sammut, Sindku Santa Venera is-Sur Gianluca Falzon, Sindku tal-Marsa Sur Luke Farrugia, Sindku Ħal Luqa Sur John Schembri, Sindku Gudja Sur Romeo Baldacchino, Sindku Ħal Għaxaq Sur Karl Boxall u Sindku Santa Luċija Kapt. Charmaine St John.

Skond ċifra maħruġa mill-Uffiċċju Nazzjonali ta' l-Istatistika il-popolazzjoni kienet stmata li tlaħħaq 120,000 persuna.



1. Governanza Lokali

1.0 Hidma tal-Kunsill Reġjonali

1.1 Partecipazzjoni fil-laqgħat tal-Kunsill Jannar sa Diċembru 2024 Tabella tal-attendenza ta' Sindki/ Kunsilliera matul dan il-perjodu

Attendenza Laqgħat Kunsill Reġjonali tan-Nofsinar 2024																	Totals
		Jan	Feb	Mar	Apr-20	Apr-29	May	June	July	Aug	Sep	Oct	Nov	Dec			
Qormi	Josef Masini Vento	1	1	0	absent	1	1									4	
	Eike Cassar Sghendo								1	1	1	1				4	
																Total attended meetings	8
Żejtun	Joan Agius				absent				1	1		1				3	
	Christian Attard										1					1	
	Doris Abela	1	1	excused		1	1									4	
																Total attended meetings	8
Birzebbuga	Scott Camilleri	excused	1	1	1	1	1		1	1		1				8	
	Rohasia Zammit										1					1	
																Total attended meetings	9
Għaxaq	Karl Boxall								1		1					2	
	Stephen Attard									1		1				2	
	Darren Abela	excused	1	1	1	1	1									5	
																Total attended meetings	9
Gudja	Romeo Baldacchino								1	1		1				3	
	Andrew Dalli										1					1	
	Maria Sara Vella Gafà	1	1	1	1	excused	0									4	
																Total attended meetings	8
Hamrun	Christian Sammut	1							1	0	excused					2	
	Vincent Bonello											1				1	
	Carmen Borg			1	1	1										3	
	Lucia Vassallo		1													1	
																Total attended meetings	7
Luqa	John Schembri			1		1	1									3	
	Jeffrey Scicluna								1	absent		1				2	
	Keith Bartolo										1					1	
	Frederick Aquilina				1											1	
	Maria Magri		1													1	
	Lucia Massa	1														1	
																Total attended meetings	8
Marsa	Farrugia Luke								1	1	1	1				4	
	Josef Azzopardi	1	1	excused	1	excused	1									4	
																Total attended meetings	8
Marsaskala	Mario Calleja			excused		1	1		1	1	1	1				6	
	Charlo Mifsud	1	1		1											3	
																Total attended meetings	9
Marsaxlokk	Steven Grech	excused	1	excused	1	excused	0		1	1	1	1				6	
																Total attended meetings	6
Santa Lucija	Charmaine St. John		1	1	0	1	1			1	excused					5	
	Frederick Cutajar	1							1			1				3	
																Total attended meetings	8
Santa Venera	Falzon Gianluca								1	1	excused	0				2	
	Stephen Sultana	1	1	1	1	excused	1									5	
																Total attended meetings	7

1.2 Pjan ta' Hidma

Il-Pjan ta' hidma tal-Kunsill jiġi evalwat kull sena u jerga' jitfassal bil-proġetti u azzjonijiet, miri u strategiji għall-ħames snin sussegwenti.

2. Il-Hidma mill-uffiċċju Amministrattiv tal-Kunsill

L-operat tal-uffiċċini huwa strutturat sabiex tinħoloq sinerġija għal aktar hidma effiċjenti u effettiva. L-uffiċċju tas-Segretarju Eżekuttiv, jinkludi l-Assistent Prinċipal u Uffiċjal Eżekuttiv. Din is-sena kienet sena impenjattiva b'diversi sfidi fejn inbeda l-proċess ta' tfassil ta' diversi proġetti. Referenza għal dawn it-temi tinsab iktar l-isfel f'dan ir-rapport.

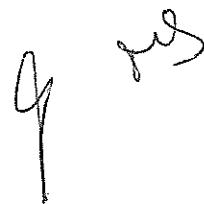
Ix-xogħol ta' l-uffiċċju amministrattiv jikkonsisti fiż-żamma tad-dokumenti li jinkludu l-Agenda tal-laqgħat, Minuti, xiri u pagamenti, payroll, customer care, dokumentazzjoni oħra relatata ma' l-operat ta' rizorsi umani, żamma ta' rekords fuq skemi u ħlasijiet, pagamenti relatati ma' xogħol tat-Tribunal, posta u posta elettronika.

Bħala komunikazzjoni ma' Ċittadin l-uffiċċju amministrattiv jara li b'mod frekwenti jippubblika posts fuq Facebook u jikkorrispondi fuq messenger sabiex iżomm liċ-ċittadini aġġornati b'temi tal-ġurnata u informazzjoni edukattiva.

Min din sena l-uffiċċju amministrattiv kien ferm impenjat minħabba li bdew jiġu proċessati il-fatturi ta' l-iskart. Dan ix-xogħol issir mil-Assistent Prinċipal b'kollaborazzjoni ma' manijer ta' l-iskart. L-assistent Prinċipal tagħti rendikont kull xahar ta' sitwazzjoni kurrenti tal-ħlasijiet ta' l-iskart, dan appartax xogħol ieħor relatat ma' l-accounts ta' Reġjun. L-uffiċjal eżekuttiv tassisti b'tasks relatati ma' customer care fejn jirrelata ma' complaints ta' l-iskart. Segretarju Eżekuttiv qiegħda tagħmel xogħol ta' data controller meta jintalbu indirizzi elettronici ġodda mil-Kunsilli lokali f'ħdan ir-Reġjun.

Tkomplax xogħol ta' vetting fuq tender ta' *TENDER FOR THE SOUTHERN REGIONAL COUNCIL'S ADMINISTRATIVE BUILDING REHABILITATION*. Fuq dan it-tender is-Segretarju Eżekuttiv ħadmet b'kollaborazzjoni mal-Perit, l-Inġinier kif ukoll l-Inġinier ta' Reġjun u il-Manijer responsabbli mill-Proġetti. Eventwalment tender ġie ppublikat mid-Dipartiment tal-Kuntratti fl-aħħar ta' Ottubru. It-tender infetaħ f' Diċembru u dam numru ta' xhur jiġi aġġudikat minħabba il-kjarifiki. Għal evalwazzjoni ta' dan tender taw is-sehem tagħhom il-manijer tal-proġetti, l-Inġinier, Deputat Segretarju ta' Reġjun, Segretarju Eżekuttiv u ex-Kunsilliera Maria Camilleri.

Matul din is-sena inħarġu numru ta' RFQs relatati mal-operat ta' Reġjun.



2.1 Servizzi Professionali

L-uffiċju manigerjali huwa kompost min ħames manigers fl-oqsma tal-ambjent, l-immaniġġjar tal-proġetti, il-kultura, l-immaniġġjar tal-iskart, it-teknoloġija tal-informatika u Inġinier. Matul is-sena 2024 l-uffiċjali manigerjali komplew bil-ħidma tagħhom skond ir-riforma tal-2019, dik li jagħti għajjnuna teknika u professjonali lill-Kunsill f'ħdan ir-regjun.

Permezz tas-servizz professjonali offrut mill-manigers Reġjonali beda jħalli l-frott mixtieq hekk kif bosta Kunsilli fi ħdan ir-Regjun irrikorrew għall-pariri varji kif ukoll għajjnuna fil-formulazzjoni t'applikazzjonijiet fuq numru ta' skemi u inizjattivi.

It-tim Manigerjali qed ikun strumentali sabiex ikun ta' pont bejn id-Dipartment tal-Gvern Lokali u l-kunsilli speċjalment f'dak li jirrigwarda l-gbir tal-informazzjoni. Fl-operat tiegħu it-tim manigerjali ipprezenta diversi proposti lill-Kunsill sabiex jissarfu fi proġetti u inizjattivi meħtieġa għall-benessere taċ-ċittadini madwar ir-Regjun.

Għaldaqstant l-ippjanar ħa svolta ta' *bottom up approach* fejn it-tim manigerjali qed ikun it-think tank, billi jeżamina u jistudja sew il-proposti qabel ma dawn jiġu preżentati lill-Kunsill Reġjonali sabiex tittieħed id-deċiżjoni finali.

Fl-implementazzjoni ta' proġetti jew inizjattivi l-operat manigerjali jaħdem fil-format ta' tim, kemm jekk kultura, fondi, ambjent, IT, proġetti u skart, il-maniger rispettiv ikollu l-għajjnuna ta' manigers oħra kif ukoll impjegati oħra li jassistuh f'ħidmietu.

2.1.1 Ħidma servizzi IT

- L-elezzjoni tal-Kunsilli Lokali gabet magħha diversi tibdil għalhekk l-uffiċjal Manigerjali kien impenjat sabiex jiġu krejati accounts godda.
- Inghatat għajjnuna diretta meta jkun hemm ħsarat fuq *workstations* u passwords godda. Dan issir ukoll meta jiġu impjegati persuni godda fejn ikun hemm bżonn jinfetħu accounts u jingħalqu oħrajn.
- Tkompli xogħol fuq l-Agġornament tal-Windows 11 li nbeda sena ta' qabel
- Inbeda xogħol ta' verifika tal-Websajt tal-Kunsill Reġjonali tan-Nofsinhar
- Flimkien ma l-DLG gie koordinat ix-xogħol fuq *Tender ta' Network Infrastructure* fil-Kunsilli Lokali
- Sar diversi xogħol inhouse ta' disinjati diġitali fuq kull proġett li għamel il-Kunsill Reġjonali
- Inghatat assistenza professjonali lill-kunsilli lokali fejn ġew introdotti websajts godda
- Il-maniger tal-IT ħoloq gwida biex tgħin lis-Segretarji Eżekuttivi jtellgħu dokumenti fuq websajts godda.

2.1.2 Hidma Proġetti

- Kordinament ta' xogħol ta' manutenzjoni b'hidma kongunta ma' diversi Kunsilli Lokali f'lokalitajiet differenti kif ukol fil-binja Amministrattiva tar-Regjun.
- Hidma kongunta flimkien mal-Amministrazzjoni fuq il-proġett tal-Binja Amministrattiva.
- Assistenza u hidma flimkien mal-istaff Amministrattiv ta' 5 Kunsilli rispettivi fuq il-proġett tal-Latrini Awtomatiċi. Bl-għan aħhari li dawn il-proġetti jkunu kompletati fil-ħin u kif ukoll li l-proġetti jilħqu l-kriterji stabiliti.
- Ivverifikar fuq id-dokumentazzjoni kollha mibgħuta mill-Kunsilli għar-rigward diversi skemi Amministrati mir-Regjun.
- Kordinament u proċessar ta' 2 sena -skema tar-rifużjoni għal servizzi ta' CPD, Pulizija u LESA waqt l-attivitajiet. Rifuzjoni immedjata u pproċessar fil-ħin ta' kull talba li tkun saret b'mod kongunt mal-persuna inkarigata mill-finanzi fi ħdan ir-Regjun.
- Hidma kongunta flimkien mal-Amministrazzjoni Ċentrali ma' diversi entitajiet pubbliċi sabiex jiġu sfruttati opportunitajiet varji li minnhom igawdu l-Kunsilli rispettivi fi ħdan l-istess Regjun.
- Hidma b'mod kongunt mal-Amministrazzjoni sabiex ikunu regolarizzati l-kuntratti kollha mal-lands fuq propjetajiet li ġew devoluti mid-Dipartiment tal-artijiet lill istess Regjun.
- Bidu ta' hidma li qed issir sabiex tkun irrestawrata l-faċċata tar-remissa f'San Rafel. Binja li hija devoluta lill-Kunsill Reġjonali tan-Nofsinhar. Laqgħat kongunti mal-LESA li ser isiru apposta sabiex titwitta t-triq li permezz tagħha jinkisbu l-fondi neċessarji għal dan il-proġett.
- Sabiex issir identifikazzjoni iktar ħolistika ta' Regjun u il-lokalitajiet f'ħdanu, bdiet tiġi kompulata lista ta' tabelli Merħba/Saħħa. Din l-inzjativa qed issir sabiex il-quddiem issiru tabelli godda li jkunu jinkludu l-arma ta' Regjun.

2.1.3 Hidma Kulturali

- Il-qofol ta' din sena kienet il-kompilazzjoni ta' Rapporti ta' Sena 2023 li kienet dedikata lil kultura. Peress li matul 2023 u l-ewwel term ta 2024 saru numri kbir ta' kien hemm bżonn li dokumentazzjoni volumuża issir f' erba rapporti. Dawn il proġetti saru b'fondi diretti mill Ministeri tal-Wirt Nazzjonali u Arti.
- Fl-ewwel kwart ta' sena tkompla il-proġett eBook *Chapels of the South* fil-kappelli ta' lokalitajiet li ma humiex elegibbli għal proġetti mil programm Leader. Għalhekk issa kappelli qedin fil-Marsa, Ħamrun u Santa Venera qedin inkuzi f'dan il-ktieb diġitali.
- F' April il-Kunsilli ġew preżentati b'sett ta' kalamiti fejn kull kalamita hija iddisinjata b'sinifikat li huwa rappreżentattiv ta' kull lokalita.
- F'April saret tnedija ta' sena dedikata għal benesseri bil-kunċett ta' HENA
- Saret applikazzjoni sabiex il-lokalitajiet ta' Regjun jagħmlu parti min Network of Holy Week Europe. Din l-applikazzjoni ġiet aċċettata. Esibizzjonijiet u informazzjoni dwar tradizzjoni tal-Ġimgħa il-Kbira mill-lokalita tal-Marsa u Żejtun qedin inklużi f'din il-website internazzjonali.
- Bdiet tnejn għal proġett Kwizz Exciting Minds and Bodies

2.1.4 Hidma Ambjent

- **ESPON Targeted Analysis VREPO**
Għalkemm qed isiru sforzi kbar biex id-dinja taddatta ruħha għal bidla fil-klima, huwa xorta waħda inevitabbli li nbatu l-konsegwenzi kawża ta' dan it-tibdil, f'Malta mhux ser tkun eċċezzjoni. Dan il-proġett li qed isir bi sħab m' entitajiet fil-Belġju, Litwanja u l-Olanda, għandu l-iskop li jiżviluppa strategiji li jgħinu fl-irkupru u li jimmitigaw il-problemi li jinholqu wara dawn it-tip ta' diżastri. Dan il-proġett huwa ffinanzjat mill-Unjoni Ewropea.
- **Social Impact Assessment fuq GIS**
Ir-Rapport t' Impatt Soċjali kummissjonat mir-Regjun Nofsinhar b'mod kongunt mal-Università ta' Malta qed jinqaleb għal verżjoni diġitali biex din l-informazzjoni tkun tista' tidher fuq mappa li tagħti lok għal aktar analiżi.

2.1.5 Hidma Maniġjar ta' I-iskart

- Matul din is-sena tkomplet il-hidma sabiex ir-Regjun it-tejjeb ir-rwol ta' l-immanigjar ta' l-iskart u jindirizza diffikultajiet.
- Saru diversi laqgħat t' informazzjoni mal- Wasteserve, ERA, Dipartiment ta' Gvern Lokali u il-PROs
- Kull ġimgħa ġiet ippublikata informazzjoni dwar l-iskeda u ta' kif wieħed għandu jiġi separat l-iskart.
- Kull xahar ġew formulati fatturi lil kull kunsill dwar l-ispiza ta' l-iskart, dan wara li maniġer jeżamina ir-rapporti li Regjun jirċievi mingħand il-Wasteserve u rapporti oħra mingħand il-kuntrattur.
- Min naħa tiegħu il-President ta' Regjun qiegħed ikun ta' sostenn fil-maniġġjar ta' ġbir ta' l-iskart. Il-hidma tiegħu qed isservi ta' pont sabiex nuqqasijiet jiġu ndirizzati mil-aktar fis.

2.1.6 Hidma ta' L-Inġinier

- Il-hidma ta' l-Inġinier qed tkun strumentali fl-ghajjnuna li qed tingħata lil Kunsilli Lokali meta jagħmlu attivita. Huwa jieħu ħsieb li jinħareġ Risk Assessment sabiex jiġi assigurat is-saħħa u sigurta tal -post publiku fejn tkun ser issir l-attivita.
- Bħala parti mil-hidma ta' l-Inġinier saret verifikazzjoni u ċertifikazzjoni ta' Latrini li ġew reabilitati permezz ta' l- iskema tal Zvilupp u Titjeb ta Latrini Pubblici Automatici. Huwa prepara rapport ta' konkluzjoni għal kull proġett li tlesta
- Xogħol ieħor inkludi drafting ta' technical specifications għal tenders fosthom Street Lighting Tender
- Iffurma parti min bordijiet li għamlu l-evaluazzjoni ta' tenders kemm ta' Regjun kif ukoll għal Kunsilli Lokali.

3. Hidma ta' Tribunal Reġjonali

Fil-binja tal-Kunsill Reġjonali wieħed isib ukoll is-sede tat-Tribunal Reġjonali bir- responsabbiltajiet kollha skond l-Att XV tal-1993 dwar il-Kunsilli Reġjonali, dan huwa wkoll immexxi mis-Segretarju Eżekuttiv. L-uffiċju tat-Tribunal Reġjonali huwa mmexxi mir-Regjistratur (Deputat Segretarju Eżekuttiv) fejn din hija assistita min Deputat Regjistratur, Skrivan u Skrivan partime.

Għat Tim ta' Tribunal Reġjonali, is- sena 2024, kienet sena oħra impenjattiva fejn segwa b'kollox

- 420 seduta li minnhom kien hemm
- 50 seduta ta' pusses sempliċi ta' xi sustanza illegali u
- 14 seduti oħra tal-edukazzjoni relatati mal- assentejzmu mill-iskola.

L-operat ta' dan tribunal huwa organizzat tant li kemm il-darba tintalab l-assistenza ta' l-istaff sabiex jagħlem u jgħin lil Tribunali oħrajn.

9 10



4. Laqgħat ma' Stakeholders

L-amministrazzjoni ħadet ħsieb sabiex torganizza diversi laqgħat ma' stakeholders ewlenin kif ukoll kienet parteċipi f'laqgħat fejn giet mistiedna. Dawn kienu jinkludu laqgħat u seduti online, Dipartiment ta' Kunsilli Lokali, ma' Raġuni, mal-Assoċjazzjoni tal-Kunsilli Lokali, ma SEM, ma MTA u ma diversi entitajiet oħra

Matul din sena ġew organizzati tlett attivitajiet li kienu jinkludu:

- Konferenza ta' tnedija ta' riżultat tal-Valutazzjoni ta' l-impatt Soċjali f'Regjun Nofsinhar. Din saret l-Università Qadima il-Belt b' sehem ta' Professjonisti fil-Qasam Soċjali u mistidnin kelliema li huma involuti f'għaqdiet volontarji u entitajiet pubbliċi.
- Attività oħra saret fil-lokalita ta' Birzebbuga fejn kienu mistiedna Sindki, Kunsilliera u Segretarju Eżekuttivi u Direttur ta' Diviżjoni Implementazzjoni. Waqt dan seminar saret tnedija ta' sett Kalamiti u tnedija ta' Logo Hena li sar kollu b' sehem ta' l-istaff ta' Regjun, fejn kull persuna disinjat il ħsieb tagħha dwar il-benesseri. Dawn id-disinji ġew amalgamati f'disinn wieħed mill-IT Maniġer ta' Regjun.
- L-uffiċju amministrattiv ħa ħsieb jorganizza networking event ma' Regjun ta' Għawdex fejn it-tim kollu ta' Regjun Għawdex għamel żjara reċiproka f'Regjun Nofsinhar. Matul dan nofs ta' nhar żorna diversi postijiet ta' interess fil-lokalitajiet ta' Regjun Nofsinhar bħal l-istazzjon tal-ferrovija fil-Hamrun u Torri Mamo f'Żejtun. Fil-ħin li qtajna flimkien qsamna diversi idejat mal-kollegi tagħna u skoprejna fatturi li huma komuni għaž-żewġ regjuni.
- B'koperazzjoni ma Servizzi Ewropej Malta saret laqgħa ta' informazzjoni għal Kunsilli Lokali u NGOs f'Regjun. Waqt din il-laqgħa dawk preżenti ingħataw dettalji dwar fondi Ewropej li huma aċċessibbli permezz ta' programmi ġodda.

5. Rapport Finanzjarju

Ir-rapporti finanzjarji dejjem ġew ipprezentati fil-ħin u skond il-proċeduri mitluba. Dawn jinsabu kollha aċċessibbli għall-pubbliku fuq is-sit tal-Gvern Lokali.

Statement of Comprehensive Income for the year ended 31 December 2024

	Notes	2024 €	2023 €
Revenue			
Funds received from central government	3	666,665	583,332
Income raised from local enforcement system	4	496	1,027
Reimbursements	5	91,303	310,243
General income	6	5,163,596	2,942,463
		<u>5,922,060</u>	<u>3,837,065</u>
Expenditure			
Personnel emoluments	7	(414,191)	(390,450)
Operations and maintenance	8	(4,439,031)	(3,663,463)
Administration and other expenditure	9	(102,637)	(130,438)
		<u>(4,955,859)</u>	<u>(4,184,351)</u>
Operating surplus/(deficit) for the year		966,201	(347,286)
Financial assistance within the Regional Council	10	(152,504)	(183,663)
Total comprehensive income/(loss) for year		813,697	(530,949)

Sommarju tal-prestazzjoni finanzjarja għas-sena 2024:

- Il-prestazzjoni finanzjarja tal-Kunsill Reġjonali tan-Nofsinhar għall-2024 spicċat f'surplus ta' Eur814k (tmien mija u erbatax-il elf ewro). Dan is-surplus huwa dovut primarjament għad-dħul mill-fatturi li nħargu wara l-iffirmar tal-ftehim tal-PROs li ammontaw għal Eur819k (tmien mija u dsatax-il elf ewro) kif ukoll r-rifużjoni ta' Eur78k (tmienja u sebghin elf ewro) mil-LDG għall-*waste rejects* tal-2024.

B'hekk, din is-sena, meta nqabblu d-dħul fuq il-ġbir tal-iskart kontra l-kontijiet li attwalment ħallasna lill-kuntrattur u t-*tipping fees*, spicċajna b'differenza favorevoli ta' Eur505k (ħames mija u ħamest elf ewro).

Din għamlet tajjeb għal parti mit-telf li kellna s-sena ta' qabel (2023) fid-differenza bejn id-dħul fuq il-ġbir tal-iskart kontra l-kontijiet li attwalment ħallasna lill-kuntrattur u t-*tipping fees* ta' Eur922k (disa' mija u tnejn u għoxrin elf ewro).



Punti ewlenin fid-Dikjarazzjoni tad-Dħul:

1. L-allokkazzjoni finanzjarja għall-Kunsilli Reġjonali telgħet għal Eur666k (sitt mija u sitta u sittin elf ewro) minn din is-sena;
2. Ir-rimborzi jinkludu r-rifuzjonijiet ta' salarji għall-impjegati tal-LESA;
3. Id-dħul ġenerali jinkludi prinċipalment l-għotja għall-isteward officer ta' Eur15k (ħmistax-il elf ewro), l-għotjiet għal attivitajiet kulturali ta' Eur125k (mija u ħamsa u għoxrin elf Ewro), il-fatturi (*l-invoices*) maħruġa lill-Kunsilli Lokali u lill-WasteServ għall-ġbir u għar-rimi tal-iskart ta' Eur4 miljuni (erba' miljuni) u l-fatturi li fatturi li nħarġu wara l-iffirmar tal-ftehim tal-PROs ta' Eur819k (tmien mija u dsatax-il elf ewro);
4. Min-naħa l-oħra, l-ispejjeż imħallsa lill-kuntrattur u lill-Wasteserv għall-ġbir tal-iskart u l-ħlasijiet għat-*tipping fees* ammontaw għal Eur2.4 miljuni (żewġ miljuni u erba' mitt elf ewro) u Eur2 miljuni (żewġ miljuni ewro), rispettivament, li meta mqabbla mal-fatturi rispettivi maħruġa lill-kunsilli lokali, lill-Wasteserv, u lill-PROs;
5. Kien hemm żieda fil-pagi wara l-iffirmar tal-ftehim kollettiv;
6. L-għajjnuna finanzjarja kienet tinkludi s-*Social Impact Assessment*, għat-tiżjin tal-Milied u proġetti oħra tal-komunità (**deskritti band'oħra fil-prezentazzjoni**);
7. Abbażi ta' dan ta' hawn fuq, u kif diġà ntqal qabel, il-Kunsill Reġjonali spiċċa s-sena b'surplus ta' Eur814k (tmien mija u erbatax-il elf ewro).

IS-SITWAZZJONI TAL-KARTA BILANĊJALI

**Statement of Financial Position
as at 31 December 2024**

	Notes	2024 €	2023 €
Assets			
<i>Non current assets</i>			
Property, plant and equipment	11	70,146	73,689
<i>Current assets</i>			
Trade and other receivables	12	1,900,355	992,247
Cash and cash equivalents	13	3,941,440	2,588,523
		5,841,795	3,580,770
Total assets		5,911,941	3,654,459
Equity and liabilities			
<i>Reserves</i>			
Retained earnings		1,709,145	895,448
<i>Current liabilities</i>			
Trade and other payables	14	3,231,053	1,787,268
Short-term borrowings	15	971,743	971,743
Total liabilities		4,202,796	2,759,011
Total equity and liabilities		5,911,941	3,654,459

8. L-Ammonti Riċevibbli kienu jinkludu l-fatturi ta' Novembru u Diċembru lill-Kunsilli Lokali, li nħargu fl-aħħar tas-sena u għalhekk kienu għadhom ma tħallsux sal-31 ta' Diċembru 2024;

9. Il-kont tal-bank jinkludu s-self b'terminu qasir mil-LGD ta' Eur767k (seba' mija u sebgħa u sittin elf ewro) (li fil-bidu dan l-ammont kien l-Allokazzjoni tal-Iskart u mbagħad ġie kkonvertit għal self) u self ieħor b'terminu qasir ta' Eur205k (mitejn u ħamest elef ewro) ukoll mil-LGD;

10. Il-bilanċi li kellna nħallsu lill-kredituri żdiedu mis-sena ta' qabel minħabba l-aħħar tliet kontijiet tal-kuntrattur għall-ġbir tal-iskart li konna għadna ma ħallasniex sal-aħħar ta' Diċembru 2024 u tal-Wasteserv li qed isir *set-off* tagħhom.

11. Is-self b'terminu qasir ġie spjegat fin-nota 7;

12. L-impatt ta' dan kollu huwa l-moviment fil-Qliġħ Imfaddal minn Eur895k (tmien mija u ħamsa u disgħin elf ewro) fis-sena preċedenti għal Eur1,709k (miljun sebgħa mija u disat elef ewro) din is-sena.



[Handwritten signature]

6. Kuncetti u Innovazzjoni

➤ Tfassil ta' eDiary

Il-Kunsill Reġjonali ħaddem fuq kuncett sabiex jisimplifika il-mezzi ta' komunikazzjoni u jfaċilitizza ix-xogħol tal-Sindki u Kunsilliera kif ukoll Segretarju Ezekuttiv. Għalhekk ta' il-bidu sabiex jiddisinja u jfassal mezz diġitali b'format ta' eDiary.

➤ Social Impact Assessment fuq GIS

Ir-Rapport t' Impatt Soċjali kummissjonat mir-Reġjun Nofsinhar b'mod kongunt mal-Università ta' Malta qed jinqaleb għal verżjoni diġitali biex din l-informazzjoni tkun tista' tidher fuq mappa li tagħti lok għal aktar analiżi.

➤ Waste Infringement Reporter

Qed tiġi żviluppata applikazzjoni għal fuq il-mowbajl biex il-Kunsilli Lokali ikunu jistgħu jirrapportaw kontravenzjonijiet relatati mal-ġbir ta' l-iskart.

➤ Tracking of Waste Vehicles

Saret applikazzjoni biex ir-reġjun ikun jista' isegwi b'mod dirett il-movimenti tat-trakkijiet li jiġbru l-iskart. Din l-applikazzjoni tagħti l-informazzjoni tax-xufier, numru tal-pjanċa tar-reġistrazzjoni tat-trakk u l-lokazzjoni fil-ħin reali.

➤ Dinsijar ta' Logo Hena

Tnedija ta' Logo Hena li sar kollu b' sehem ta' l-istaff ta' Reġjun, fejn kull persuna disinjat il-ħsieb tagħha dwar il-benesseri. Dawn id-disinji ġew amalgamati f'disinn wieħed mill-IT Maniġer ta' Reġjun.

7. Sehem tagħna fil-Kommunita

➤ Xogħol ta' manutenzjoni mwettqa mit-tim ta' Kunsill Reġjonali

It-tim tal-manutenzjoni hu iffurmat minn Supervisor u żewġ haddiema ikoll impjegati tal-RSSL It-tim tal-manutenzjoni tal-Kunsill Reġjonali wettaq xogħlijiet mal-Kunsilli Lokali f'diversi lokalitajiet fir-reġjun.

➤ Uffiċjal Ħarsien ta' L-animali

Il-Kunsill Reġjonali tan-Nofshinar kompli bl-impenn tiegħu dwar il-ħarsien ta' l-animali permezz ta' uffiċjal tal-komunità. Dan is-servizz jingħata bla ħlas lill-kunsilli Lokali billi jgħin sabiex titqajjem kuxjenza fuq il-ħarsien u d-drittijiet tal-animali, kif ukoll tiżdied l-edukazzjoni dwar prattiċi tajba fuq it-trobbija u ż-żamma tagħhom.

➤ Tournament tal-Futbol

F'Mejju saret attività kbira bil-partecipazzjoni ta' bosta Futbol Nurseries min lokalitajiet f' Reġjun b'sehem ta il-fuq min 600 tifel u tifla. Intlabu tournaments f' disa futbol grounds fir-Reġjun. Kien nofs ta nhar divertenti għat-tfal li ħadu sehem kif ukoll għal genituri li attendew.

➤ Proġett Art for Active Aging

Wara is-suċċess ta' l-ewwel sena ir-Reġjun Nofsinhar reġa daħal f'koperazzjoni ma Dipartiment ta' l-Anzjanita Attiva sabiex jorganizza il-Proġett Art for Active Aging 2024/2025.

➤ Sehem ta' Reġjun f' kampanji ta' tindif


Permezz ta' l-Maniġer responsabbli mill manigjar ta' l-iskart, ir-Reġjun kien ikoll preżenti għal kampanji ta' tindif fil-lokalitajiet billi provdejna il-Bins

➤ Użu ta' Van li jaħdem permezz ta' enerġija nadifa

Din sena ir-Reġjun beda jagħmel uzu min van li jaħdem b'enerġija nadifa. Dan il-Van kien inxtara permezz ta' fondi diretti mill-LESA.

8. Konkluzjoni

Nagħlaq dan ir-rapport amministrattiv billi niringrazzja President, Viċi President, Sindki u Kunsilliera, lill-impjegati u lill-ħaddiema tal-Kunsill, tal-kollaborazzjoni tagħhom. Dan ix-xogħol kien maħsub, ippjanat u mwettaq mill-kunsill Reġjonali bil-kollaborazzjoni u l-ħidma ta' kulħadd. Bħala kumment dwar l-amministrazzjoni tal-uffiċċju, nixtieq ngħid li dan ikun miftuħ regolarment mit-tnejn sal-Ġimgħa f'ħinijiet stabbiliti mill-istess Kunsill.



IFFIRMAT
Segretarju Eżekuttiv



2025

ANNUAL GENERAL MEETING
SOUTHERN REGIONAL COUNCIL



**Il-Ħidma
tal-Kunsill Lokali
Santa Luċija
2025**



Kunsill Lokali Santa Luċija

REGJUN NOFSINHAR



SANTA LUČIJA

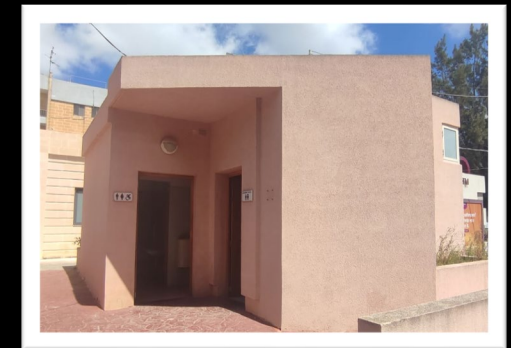
- * *Il-bidu ta' Santa Luċija kien fis-snin 50 u 60*
- * *Art agrikola*
- * *Ambjent kwiet u spazjuż*
- * *Il-lokalità tas-Serenità*
- * *Knisja ddedikata lil San Piju X*



PROĠETTI – FONDI MINN SKEMI

Proġetti li tlestew; bdew jew ser jibdew

- * *Smart Playground u soft flooring fil-bandli, Triq Ineż Soler;*
- * *Smart Public Convenience, Dawret it-Torri;*
- * *Rampi u Stairlifts quddiem il-blokok tal-Awtorità tad-Djar;*
- * *Attrezzament tal-Gazebo b'hal arja kkundizzjonata u rampa għall-aċċessibilità aħjar.*
- * *Rinovar ta' Pjazza 7 ta' Lulju b'benches, bins u dawl godda*



Ċentru Ċiviku ġdid

- * *Saret laqgħa ta' konsultazzjoni mar-residenti;*
- * Ġew sottomessi l-pjanti mal-Awtorita tal-Ippjanar li jinkludu:
 - Uffiċċju Amministrattiv addattat għall-ħtigijiet ta' illum;
 - Sala għal użu tal-bżonnijiet tal-Kunsill u għaqdiet lokali;
 - Ċentru tal-anzjani;
 - Librerija;
 - Sala addattata għal-laqgħat tal-Kunsill; u
 - Uffiċċju aċċessibli għal kulħadd.



ĠNIEN IS-SERENITÀ u ĠNIEN L-ISKULTURA

- * Il-Kunsill għandu arrangamenti mà entitajiet varji kif ukoll mal-Ambaxxata Ciniza għall-manutenzjoni u ħidma fil-ġnien;
- * Ser isir tibdil tal-latrina li tinsab fil-*Picnic Area* mill-*Public Works*;
- * Tisbiħ tal-gazebo li jinkludi *Raised Flooring*
- * Saru CCTV cameras minħabba l-vandalizmu u s-sigurtà
- * Lanterns godda fi Ġnien is-Serenita'



AMBJENT FEJN NGHIXU AĦJAR

- * Clean Up Campaings organizzati mill-Kunsill u għaqdiet lokali
- * Nibqgħu niggieldu għall-identità ambjentali tagħna; (żvilupp sostenibbli)
- * Kampanji edukattivi;
- * Żieda fir-recipienti tal-iskart li jkunu b'kontenituri differenti;
- * Infurzar aħjar għal min jarmi b'mod illegali.



SOĊJETÀ LI TAĦSEB F'KULĦADD

- * Attivitajiet li jinkludu lil kulĥadd u li jgħaqqdu lill-komunità kollha;
- * Kull individwu jigi stmat u jhossu parti mill-komunità;
- * Bħala Kunsill nipromwovu l-inklużjoni;
- * Sehem attiv minn kull resident;
- * Nigwidaw lil dawk l-individwi minn fejn ifittxu l-għajnuna;



FONDI MIR-REĠJUN NOFSINHAR

Grazzi għar-Reġjun Nofsinhar, ġew organizzati diversi attivitajiet:

- Matul il-Ġimgħa l-Kbira saret il-Mixgħela u l-Ikła tal-Għid
- Ġiet organizzata l-Fun Run flimkien mal-MESA
- Sar it-tiżjin tal-Milied madwar Santa Luċija
- Il-Kunċert Mamma Mia f'Settembru 2025



TMIEM



Kunsill Lokali Santa Luċija



2025

ANNUAL GENERAL MEETING
SOUTHERN REGIONAL COUNCIL

Southern Regional Council



The background of the slide is an aerial photograph of a rugged coastline. The water is a vibrant turquoise color, contrasting with the dark, jagged rocks. A blue banner with a white border is positioned at the top left, containing the word 'MISSION' in white, bold, uppercase letters. A small red rectangle is located above the banner on the left side.

MISSION

Il-Kunsill Reġjonali Tan-Nofsinhar jimpenja ruħu li jipprovdi servizzi effiċjenti li jkunu adattati għall-istil ta' ħajja tal-lum. Filwaqt li jimpenja ruħu li kull resident/klijent jesperjenza kwalita' fis-servizz mogħti kif ukoll assistenza b'mod affidabbli u konsistenti. Il-Kunsill jistinka biex jikseb l-aqwa livell fis-servizzi offruti minnu kif ukoll support għall-benessri tal-komunità kollha.

To Provide efficient services to suit today's busy lifestyle whilst making each resident /customer confident in the services and assistance that is being sought from the Council as being reliable and consistent. The Council strives to achieve excellence in its services and support for the wellbeing of the whole community.

An aerial photograph of a rugged coastline. The water is a vibrant turquoise color, contrasting with the dark, rocky shore. The rocks are light-colored and textured, with some greenery. A blue banner with a white border is positioned at the top left, containing the word 'VISION' in white capital letters. A small red rectangle is located above the banner.

VISION

Li tinkiseb attitudni professjonali, empatika u koerenti fis-servizzi pprovdu ti għas-sodisfazzjon tar-residenti u l-klijenti.

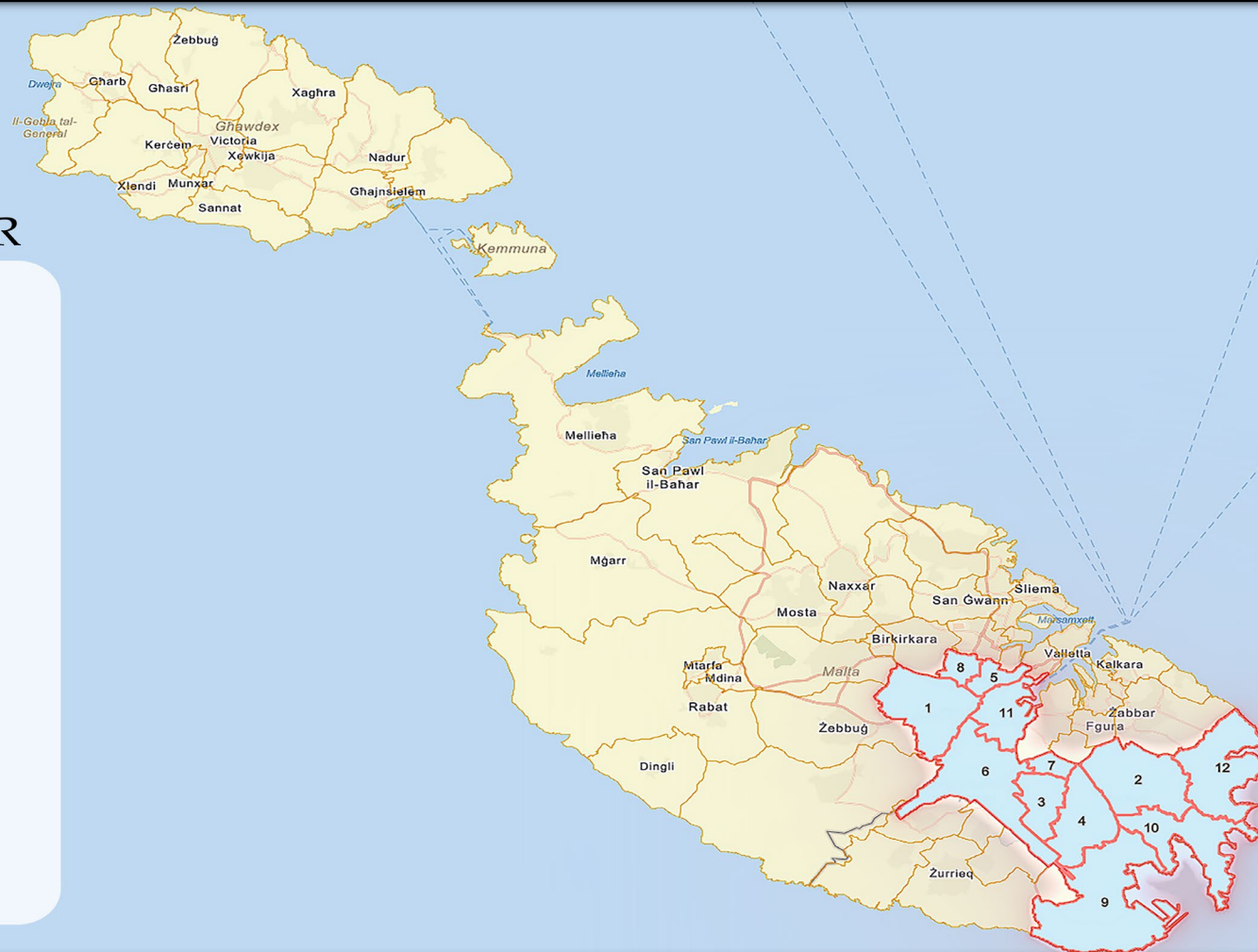
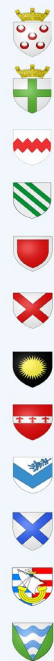
To attain a professional, empathic, and coherent attitude in services provided to the satisfaction of the residents and customers.

Kompożizzjoni tal-Kunsill Reġjonali tan-Nofsinhar



REĠJUN NOFSINHAR

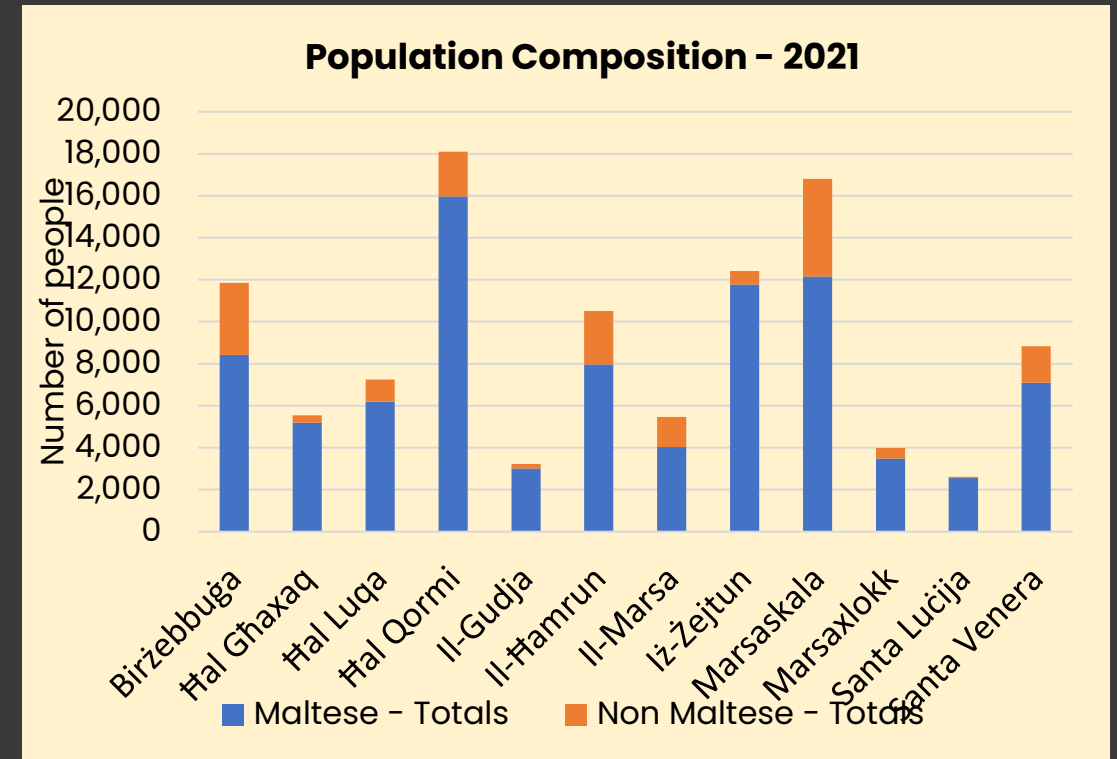
- 1 HAL QORMI
- 2 ŻEJTUN
- 3 GUDJA
- 4 HAL GHAXAQ
- 5 HAMRUN
- 6 HAL LUQA
- 7 SANTA LUCIJA
- 8 SANTA VENERA
- 9 BIRŻEBBUĠA
- 10 MARSAXLOKK
- 11 MARSA
- 12 MARSASCALA



Kuntest tar-Regjun Nofsinhar

- **Densita għolja**
 - 2,222 persuna kull km² (Malta at 1,649 per km²)
- **Hub Ekonomiku**

Dan Ir-Regjun iħaddan fiħ l- Ajruport ,Malta Freeport, u Power Station, fost oħrajn.



Sources:

NSO. (2022). Social Protection 2022 Reference Years 2016–2020

NSO. (2023). Malta Census 2021

Minister for the Interior, Security, Reforms, and Equality (2023). Parliamentary Question 12732: Persuni residenti f'Malta u Għawdex

Governanza Lokali



IL-KUNSILL REĠJONALI



Ġurament tal-Ħatra Sindki



Ġurament tal-Ħatra Sindki

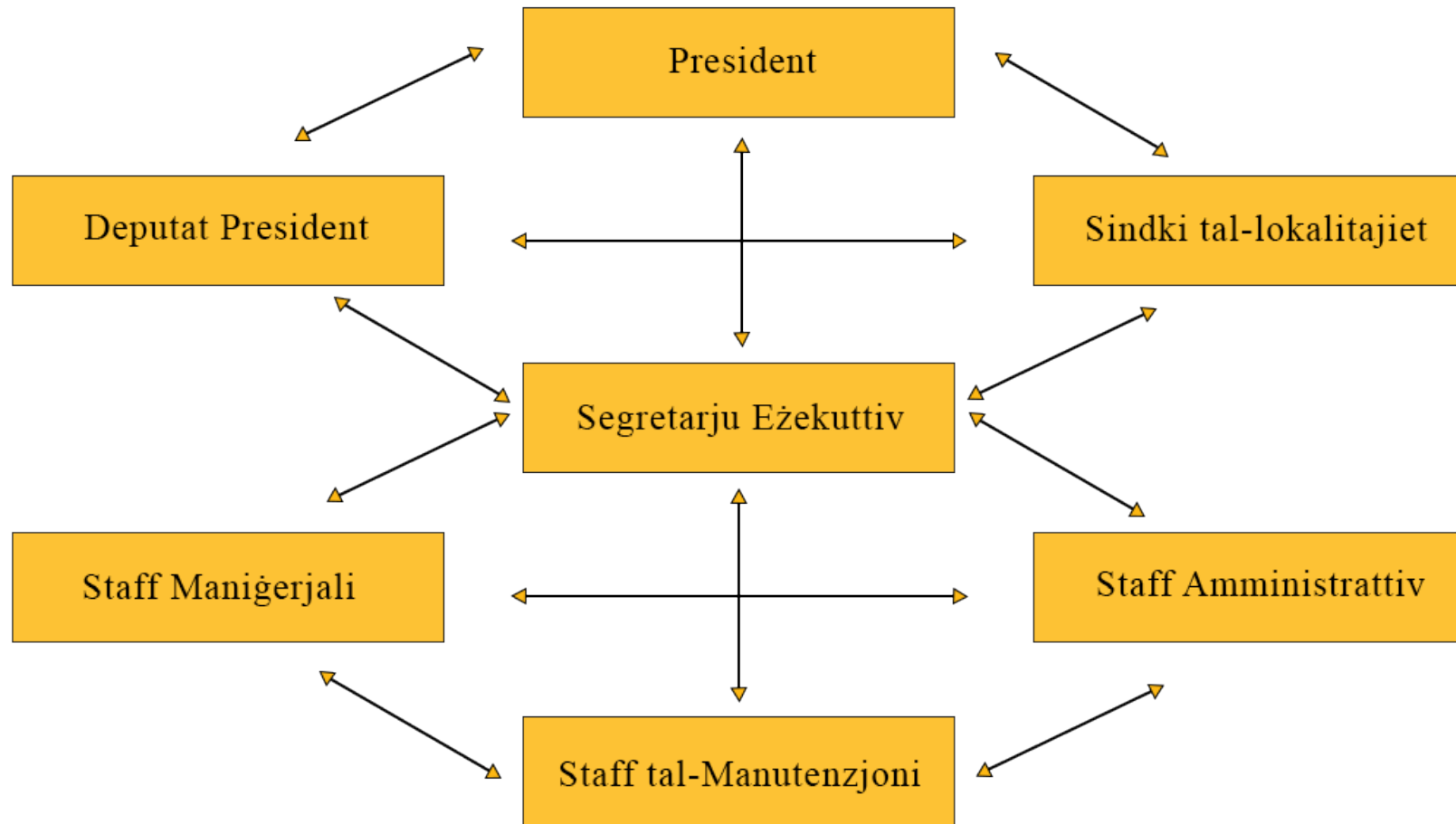


Ġurament tal-Ħatra Sindki



Kunsill Reġjonali tan-Nofsinhar

ĠERARKIJA TAL-EŻEKUTTIV U L-IMPJEGATI



TENDER FOR THE
SOUTHERN
REGIONAL
COUNCIL'S
ADMINISTRATIVE
BUILDING
REHABILITATION.



Funzjoni ta' l-Uffiċjali Maniġerjali

- L-uffiċju maniġerjali huwa kompost min ħames maniġers fl-oqsma tal-ambjent, l-immaniġġjar tal-proġetti, il-kultura, l-immaniġġjar tal-iskart, it-teknoloġija tal-informatika u Inġinier. Matul is-sena 2024 l-uffiċjali maniġerjali komplew bil-ħidma tagħhom skond ir-riforma tal-2019, dik li jagħti għajnuna teknika u professjonali lill Kunsill f'ħdan ir-reġjun.



Hidma Servizzi IT



- L-elezzjoni tal-Kunsilli Lokali gabet magħha diversi tibdil għalhekk l-ufficjal Manigerjali kien impenjat sabiex jigu krejati accounts godda.
- Inghatat għajnuna diretta meta jkun hemm ħsarat fuq *workstations* u passwords godda. Dan issir ukoll meta jigu impjegati persuni godda fejn ikun hemm bżonn jinfethu accounts u jingħalqu oħrajn.
- Tkompla xogħol fuq l-Agġornament tal-Windows 11 li nbeda sena ta' qabel
- Inbeda xogħol ta' verifika tal-Websajt tal-Kunsill Reġjonali tan-Nofsinhar
- Flimkien ma l-DLG gie koordinat ix-xogħol fuq *Tender ta' Network Infrastructure* fil-Kunsilli Lokali
- Sar diversi xogħol inhouse ta' disinji digitali fuq kull proġett li għamel il-Kunsill Reġjonali
- Inghatat assistenza professjonali lill-kunsilli lokali fejn ġew introdotti websajts godda
- Il-maniger tal-IT ħoloq gwida biex tghin lis-Segretarji Eżekuttivi jtellgħu dokumenti fuq websajts godda.

11



REPLACING WORKSTATIONS THAT ARE NOT COMPATIBLE WITH WINDOWS 11 IN ALL THE LOCAL COUNCILS IN THE SOUTHERN REGION

Local Council Website Guide

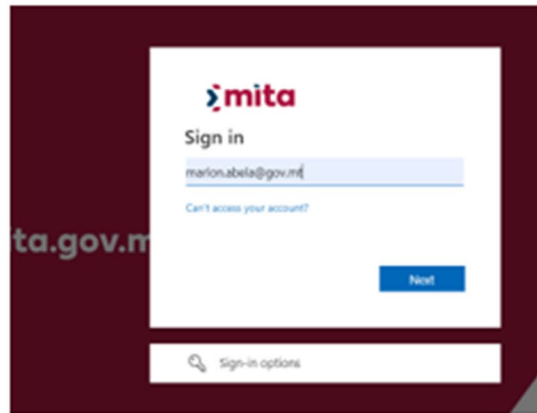
UPLOAD AGENDA, MINUTES & OTHER PUBLICATIONS

How to upload Agenda & Minutes on New Local Council Websites



How to upload Agenda, Minutes on New Local Council Websites

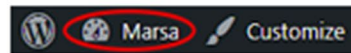
1. Visit the New Local Council website.
2. In the URL Bar after .gov.mt type admin as per below image.
`.gov.mt/admin`
3. Log in with the Gov Credentials, Kindly note only users that have been granted access can access the Admin Section.



4. The below Bar will appear after performing the login with the Gov credentials.



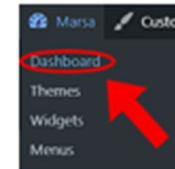
5. Click on the local Council Name.



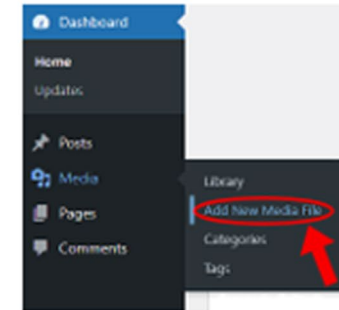
Southern Regional Council



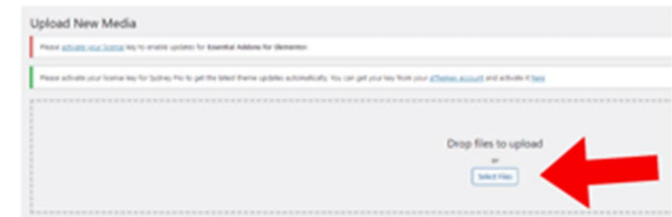
6. Click on Dashboard.



7. In the Dashboard Click On Media and Click on Add New Media File.



8. Click on Select Files or Drag and drop in the marked area.



Southern Regional Council



SOUTHERN REGIONAL COUNCIL WEBSITE

Accessibility Plug In



[Home](#) [About Us](#) [News](#) [Region of Culture](#) [Events](#) [Artistic Directory](#) [Contact Us](#) 

Southern Regional Council

ABOUT US

Accessibility Tools

- Invert colors
- Dark contrast
- Low saturation
- Highlight links
- Monochrome
- Light contrast
- High saturation
- Highlight headings

Content scaling 100% - +

Font size 100% - +

Line height 100% - +

Letter spacing 100% - +



Web Accessibility plugin by DJ-Extensions.com

Kunsill Reġjonali tan-Nofsinhar

Ħidma Proġetti

- Kordinament ta' xogħol ta' manutenzjoni b'ħidma kongunta ma' diversi Kunsilli Lokali f'lokalitajiet differenti kif ukol fil-binja Amministrattiva tar-Regjun. #Ħidma kongunta flimkien mal-Amministrazzjoni fuq il-proġett tal-Binja Amministrattiva.
- Assistenza u ħidma flimkien mal-istaff Amministrattiv ta' 5 Kunsilli rispettivi fuq il-proġett tal-Latrini Awtomatiċi. Bl-għan aħħari li dawn il-proġetti jkunu kompletati fil-ħin u kif ukoll li l-proġetti jilħqu l-kriterji stabiliti.
- Ivverifikar fuq id-dokumentazzjoni kollha mibgħuta mill-Kunsilli għar-rigward diversi skemi Amministrati mir-Regjun.
- Kordinament u proċessar ta' 2 sena -skema tar-rifużjoni għal servizzi ta' CPD, Pulizija u LESA waqt l-attivitajiet. Rifuzjoni immedjata u pproċessar fil-ħin ta' kull talba li tkun saret b'mod kongunt mal-persuna inkarigata mill-finanzi fi ħdan ir-Regjun.
- Ħidma kongunta flimkien mal-Amministrazzjoni Ċentrali ma' diversi entitajiet pubbliċi sabiex jiġu sfruttati opportunitajiet varji li minnhom igawdu l-Kunsilli rispettivi fi ħdan l-istess Regjun.
- Ħidma b'mod kongunt mal-Amministrazzjoni sabiex ikunu regolarizzati l-kuntratti kollha mal-lands fuq propjetajiet li ġew devoluti mid-Dipartiment tal-artijiet lill istess Regjun.
- Bidu ta' ħidma li qed issir sabiex tkun irrestawrata l-faċċata tar-remissa f'San Rafel. Binja li hija devoluta lill-Kunsill Reġjonali tan-Nofsinar. Laqgħat kongunti mal-LESA li ser isiru apposta sabiex titwitta t-triq li permezz tagħha jinkisbu l-fondi neċessarji għal dan il-proġett.
- Sabiex issir identifikazzjoni iktar ħolistika ta' Regjun u il-lokalitajiet f'ħdanu, bdiet tiġi kompulata lista ta' tabelli Merħba/Saħħa. Din l-inzjativa qed issir sabiex il-quddiem issiru tabelli godda li jkunu jinkludu l-arma ta' Regjun.





Ħidma ta' L-Ingjinier

- Il-ħidma ta' l-Ingjinier qed tkun strumentali fl-għajjnuna li qed tingħata lil Kunsilli Lokali meta jagħmlu attivita. Huwa jieħu ħsieb li jinħareġ Risk Assessment sabiex jiġi assigurat is-saħħa u sigurta tal -post publiku fey tkun ser issir l-attivita.
- Bħala parti mil-ħidma ta' l-Ingjinier saret verifikazzjoni u ċertifikazzjoni ta' Latrini li ġew rehiabilitati permezz ta' l- iskema tal Zvilupp u Titjieb ta Latrini Publici Automatici. Huwa prepara rapport ta' konkluzjoni għal kull proġett li tlesta
- Xogħol ieħor inkludi drafting ta' technical specifications għal tenders fosthom Street Lighting Tender
- Iffurma parti min bordijiet li għamlu l-evaluazzjoni ta' tenders kemm ta' Reġjun kif ukoll għal Kunsilli Lokali.

#IDMA KULTURALI

- Il-qofol ta' din sena kienet il-kompilazzjoni ta' Rapporti ta' Sena 2023 li kienet dedikata lil kultura. Peress li matul 2023 u l-ewwel term ta 2024 saru numri kbir ta' kien hemm bżonn li dokumentazzjoni volumuża issir f' erba rapporti. Dawn il proġetti saru b'fondi diretti mill Ministeri tal-Wirt Nazzjonali u Arti.
- Fl-ewwel kwart ta' sena tkompla il-proġett eBook Chapels of the South fil-kappelli ta' lokalitajiet li ma humiex elegibbli għal proġetti mil programm Leader. Għalhekk issa kappelli qedin fil-Marsa, Ħamrun u Santa Venera qedin inkuzi f'dan il-ktieb diġitali.
- F' April il-Kunsilli ġew preżentati b'sett ta' kalamiti fejn kull kalamita hija iddisinjata b'sinifikat li huwa rappreżentattiv ta' kull lokalita.
- F'April saret tnedija ta' sena dedikata għal benesseri bil-kunċett ta' HENA
- Saret applikazzjoni sabiex il-lokalitajiet ta' Reġjun jagħmlu parti min Network of Holy Week Europe. Din l-applikazzjoni giet aċċettata. Esibizzjonijiet u informazzjoni dwar tradizzjoni tal-Gimgha il-Kbira mill-lokalita tal-Marsa u Żejtun qedin inkluzi f'din il-website internazzjonali.
- Bdiet tnejn għal proġett Kwizz Exciting Minds and Bodies



E-DOCUMENTATION OF RELIGIOUS HERITAGE
A COLLECTION OF TRADITIONAL CHAPELS IN THE SOUTHERN LOCALITIES OF MALTA

REGJUN NOFSINHAR Malta

DAYS OF THE EUROPEAN NETWORK OF HOLY WEEK AND EASTER CELEBRATIONS

4-20 October 2024

PROGRAM OF ACTIVITIES

www.holyweekeurope.com

OCTOBER 4 TO 20

- Visit to local churches
- Open before mass service
- Free
- More information: efmarjabelle@gov.mt

Museum visits

- More information: efmarjabelle@gov.mt
- Museum of the Parish Church of St. George and small chapels near the Museum
- Museum of the Parish Church of Żabbar
- Żabbar - Museum
- Żabbar Parish Church - organ and sacristy

Visit to workshops of brotherhood crafts

- More information: efmarjabelle@gov.mt
- Silver Hena workshops
- Hena Hena, St. George, Malta
- Hena metal workshop
- Monday to Friday from 09:00 to 18:00
- The Village Square, Hena

Visit to a traditional Holy Week Bar: ŻUVE Bar

In the Bar located Close to the Parish Church of Żabbar, it is possible to return to Maltese Holy Week. From 4th till 10th it is observed with Holy Week events of Good Friday, Holy Saturday and Easter Sunday. For more information visit www.holyweekeurope.com

- From Monday to Sunday 09:00-18:00 / 16:30-23:00
- Maltese Corporate Bar, Żabbar, Hena 2714 5000
- Free admission



Exciting Minds
and Bodies Scholastic
and Cultural
Engagement Program
for Southern Region

#IDMA AMBJENT

➤ ESPON Targeted Analysis VREPO

Għalkemm qed isiru sforzi kbar biex id-dinja taddatta ruħha għal bidla fil-klima, huwa xorta waħda inevitabbli li nbatu l-konsegwenzi kawża ta' dan it-tibdil, f'Malta mhux ser tkun eċċezzjoni. Dan il-proġett li qed isir bi sħab m' entitajiet fil-Belġju, Litwanja u l-Olanda, għandu l-iskop li jiżviluppa strateġiji li jgħinu fl-irkupru u li jimmitigaw il-problemi li jinħolqu wara dawn it-tip ta' diżastri. Dan il-proġett huwa ffinanzjat mill-Unjoni Ewropea.

➤ Social Impact Assessment fuq GIS

Ir-Rapport t' Impatt Soċjali kummissjonat mir-Regjun Nofsinhar b'mod kongunt mal-Università' ta' Malta qed jinqaleb għal verżjoni diġitali biex din l-informazzjoni tkun tista' tidher fuq mappa li tagħti lok għal aktar analiżi.



inicijuotos tarptautinės diskusijos gyvenamosios aplinkos atsparumo didinimo klausimais



Ħidma Maniġjar ta' l-iskart

- Matul din is-sena tkomplet il-ħidma sabiex ir-Reġjun it-tejjeb ir-rwol ta' l-immanigjar ta' l-iskart u jindirizza diffikultajiet.
- Saru diversi laqgħat t' informazzjoni mal- Wasteserve, ERA, Dipartiment ta' Gvern Lokali u il-PROs
- Kull ġimgħa giet ippublikata informazzjoni dwar l-iskeda u ta' kif wieħed għandu jiġi separat l-iskart.
- Kull xahar ġew formulati fatturi lil kull kunsill dwar l-ispiza ta' l-iskart, dan wara li maniġer jeżamina ir-rapporti li Reġjun jirċievi mingħand il-Wasteserve u rapporti oħra mingħand il-kuntrattur.
- Min naħa tiegħu il-President ta' Reġjun qiegħed ikun ta' sostenn fil-maniġjar ta' ġbir ta' l-iskart. Il-ħidma tiegħu qed isservi ta' pont sabiex nuqqasijiet jiġu ndirizzati mil-aktar fis.

FROM JULY 1ST USE SEE-THROUGH BLACK BAGS

LESS WASTE
IN THE LANDFILL

SEPARATION

IS EASY



See-through black bags are to be used for the door-to-door collection
on Tuesdays and Saturdays

Ħidma Maniġjar ta' l-iskart



Għada il-Gimgha jingabar il-
ħgieg skont l-



GLASS



Kunsill Reġjonali tan-Nofsinhar



Flatten or crush items to
disposed of





Ħidma ta' Tribunal Reġjonali

Għat Tim ta' Tribunal Reġjonali, is- sena 2024, kienet sena oħra impenjattiva fejn segwa b'kollox:

- 420 seduta li minnhom kien hemm
- 50 seduta ta' pusses sempliċi ta' xi sustanza illegali u
- 14 seduti oħra tal-edukazzjoni relatati mal- assentejzmu mill-iskola.

L-operat ta' dan tribunal huwa organizzat tant li kemm il-darba tintalab l-assistenza ta' l-istaff sabiex jagħlem u jgħin lil Tribunali oħrajn.

Laqgħat ma' Stakeholders

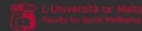


SOCIAL IMPACT ASSESSMENT

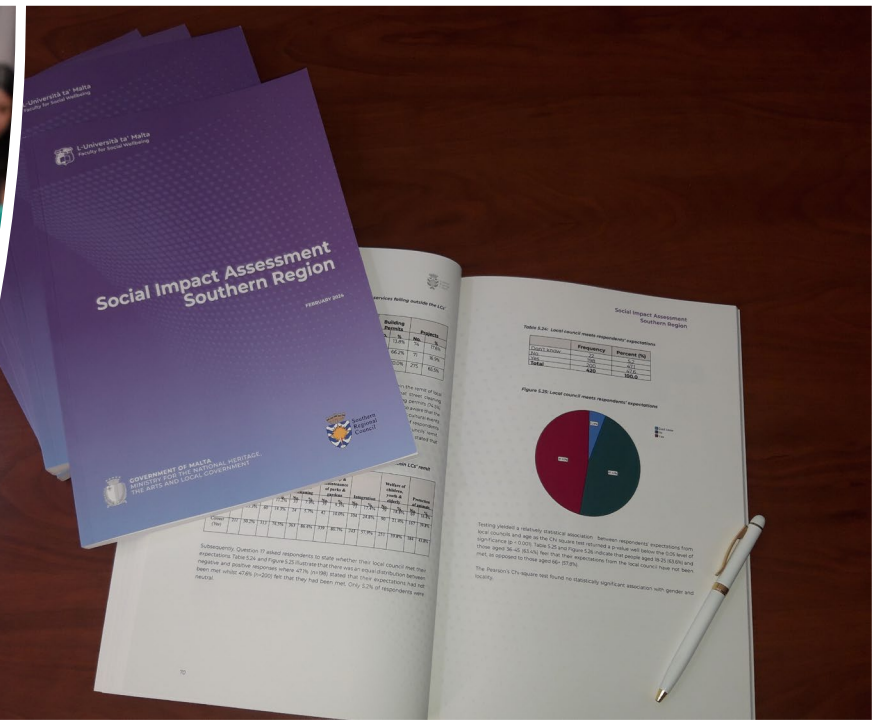
Reġjun Nofsinhar

29th February 2024

Profs. Andrew Azzopardi, Project Manager
 Dr Maria Brown, Principal Investigator
 Maria Giulia Bong, Research Support Officer
 Stephanie Bugajs, Research Support Officer
 Ruth Mifsud, Research Support Officer



Southern Regional Council



Laqgħat ma' Stakeholders

- Quality of life and Social Wellbeing Assess the QoL of residents in terms of community involvement, sense of belonging and other practical issues such as Traffic Management, Waste, Green spaces etc.



Kunsill Reġjonali tan-Nofsinhar

Networking ma Regjun Għawdex



Laqgħat ma Stakeholders



SEM 
Servizz Ewropej (M&A)

Laqgħat Reġjonali dwar il-Fondi Ewropej

Kunsilli Lokali u Għaqdiet tas-Socjetà Ċivili, Reġjun Nofsinar

📅 20 ta' Novembru, 2024
🕒 mis-6.00pm sas-7.30pm
📍 Ċentru Pastorali, 28, Triq San Edwardu, Hal Qormi



Finanzi

Statement of Comprehensive Income for the year ended 31 December 2024

	Notes	2024 €	2023 €
Revenue			
Funds received from central government	3	666,665	583,332
Income raised from local enforcement system	4	496	1,027
Reimbursements	5	91,303	310,243
General income	6	5,163,596	2,942,463
		<u>5,922,060</u>	<u>3,837,065</u>
Expenditure			
Personnel emoluments	7	(414,191)	(390,450)
Operations and maintenance	8	(4,439,031)	(3,663,463)
Administration and other expenditure	9	(102,637)	(130,438)
		<u>(4,955,859)</u>	<u>(4,184,351)</u>
Operating surplus/(deficit) for the year		966,201	(347,286)
Financial assistance within the Regional Council	10	(152,504)	(183,663)
Total comprehensive income/(loss) for year		<u>813,697</u>	<u>(530,949)</u>

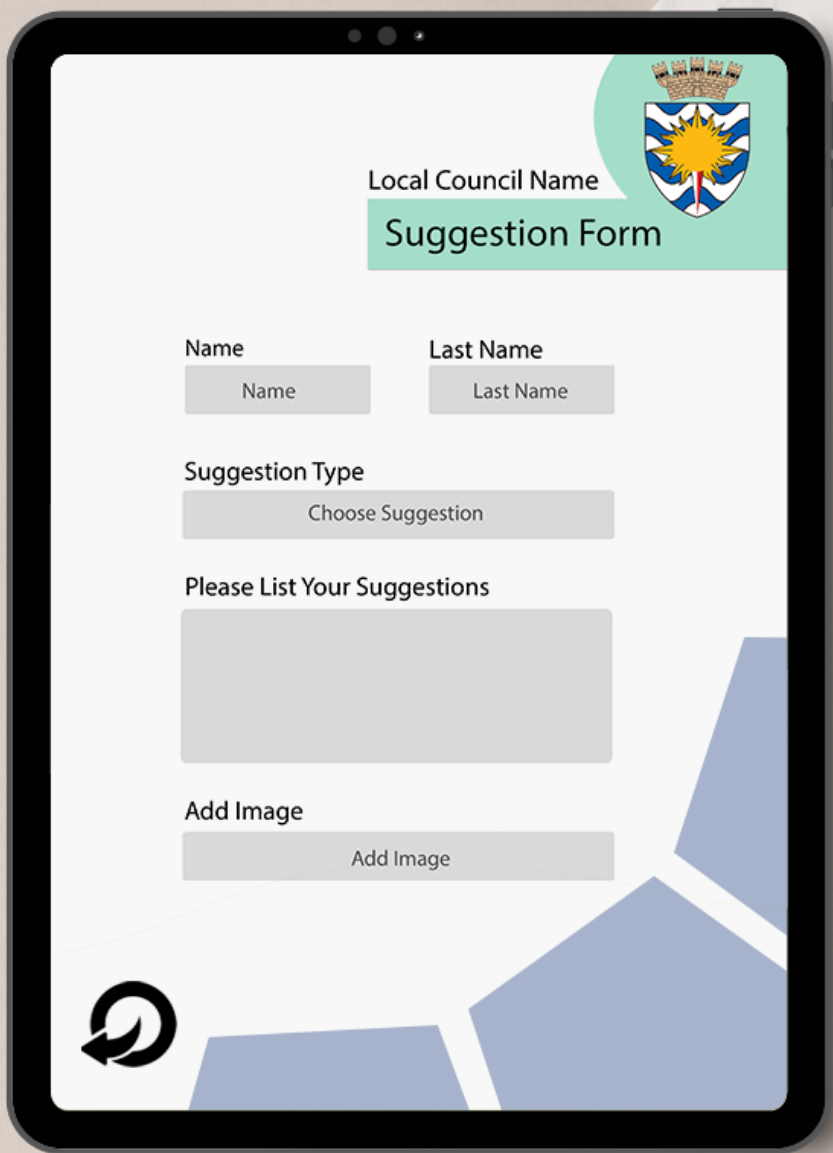
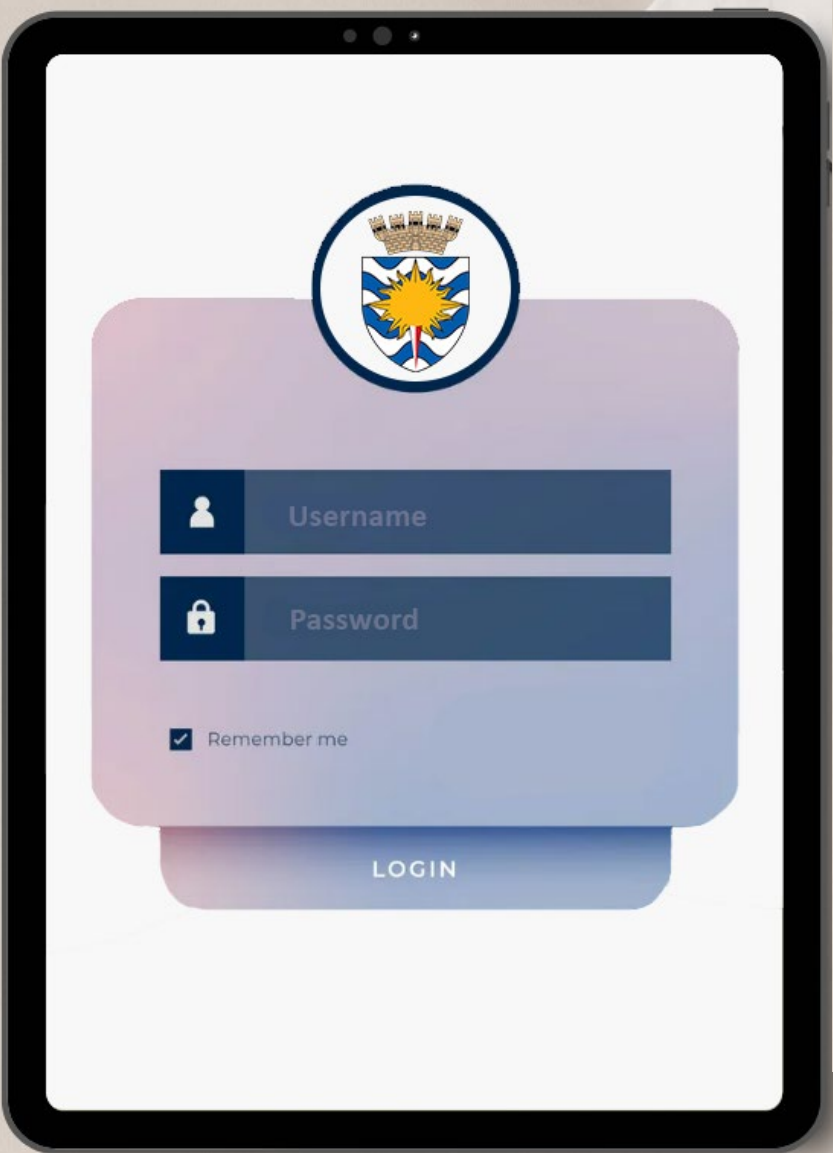
Finanzi

Statement of Financial Position as at 31 December 2024

	Notes	2024 €	2023 €
Assets			
<i>Non current assets</i>			
Property, plant and equipment	11	<u>70,146</u>	73,689
<i>Current assets</i>			
Trade and other receivables	12	1,900,355	992,247
Cash and cash equivalents	13	<u>3,941,440</u>	<u>2,588,523</u>
		<u>5,841,795</u>	<u>3,580,770</u>
Total assets		<u>5,911,941</u>	<u>3,654,459</u>
Equity and liabilities			
<i>Reserves</i>			
Retained earnings		<u>1,709,145</u>	<u>895,448</u>
<i>Current liabilities</i>			
Trade and other payables	14	3,231,053	1,787,268
Short-term borrowings	15	<u>971,743</u>	<u>971,743</u>
Total liabilities		<u>4,202,796</u>	<u>2,759,011</u>
Total equity and liabilities		<u>5,911,941</u>	<u>3,654,459</u>

Kunċetti u Innovazzjoni





Southern Regional Council



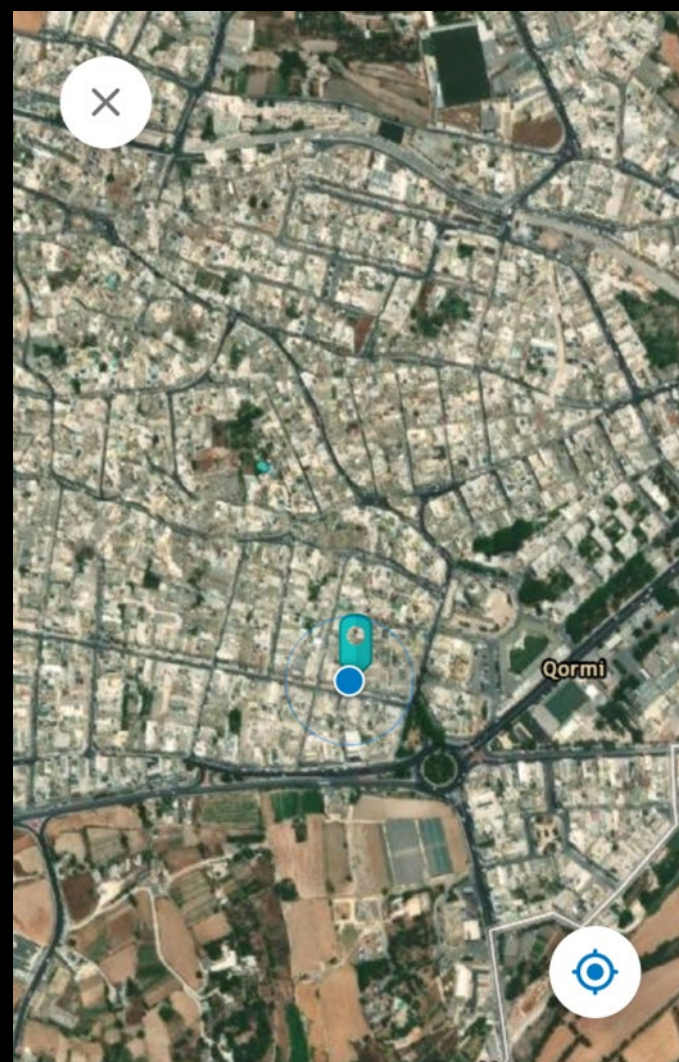
ArcGIS®

QuickCapture

Sign in with **ArcGIS Online**

Sign in with **ArcGIS Enterprise**

Continue without signing in



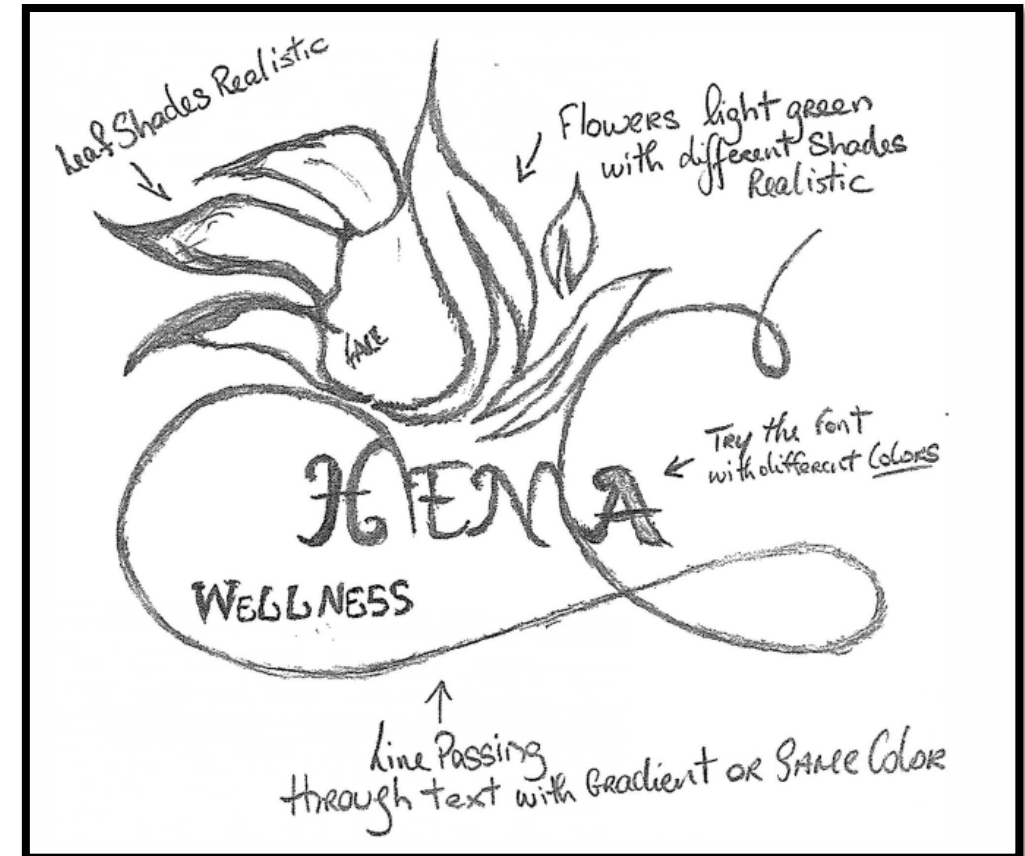
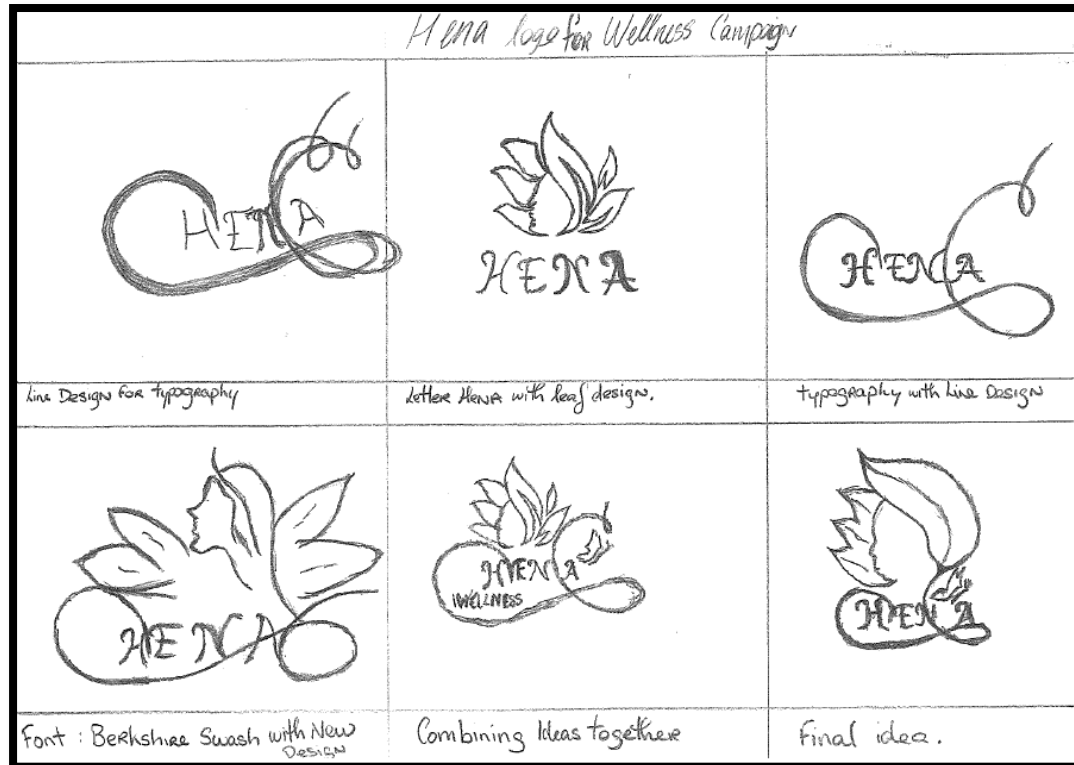
Records on device: 1

SEND

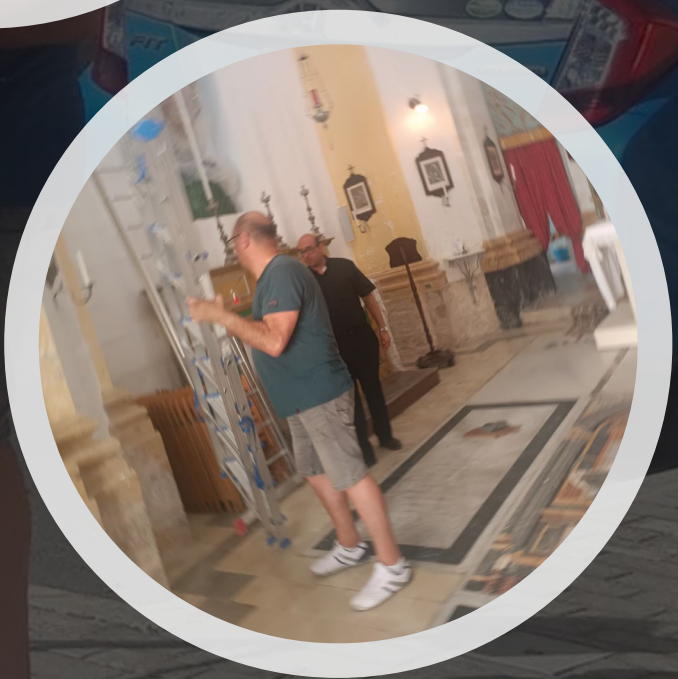


Waste Related Projects and Mobile App for Waste Reporting

Digital Design Logo Creation for Wellness Campaign



Logo Creation for Wellness Campaign

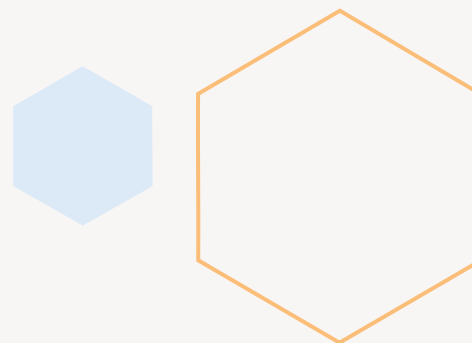


Project implementation process



Hena

Hena hija l-espressjoni t'emozzjoni li tkopri l-imħabba, il-ferħ, mistrieħ, kwiet hu paċi. Għaldaqstant inħass il-bżonn li l-kelma Hena tkun it-titlu rappreżentattiv għall-kunċett magħżul ta' din is-sena. Ir-Regjun tan-Nofsinhar qed jiddedika x-xhur li ġejjin għal għarfien dwar l-importanza li l-bniedem jagħraf jalloka hin għalih innifsu u jagħmel xi delizzju li jagħtih serħan tal-moħħ.

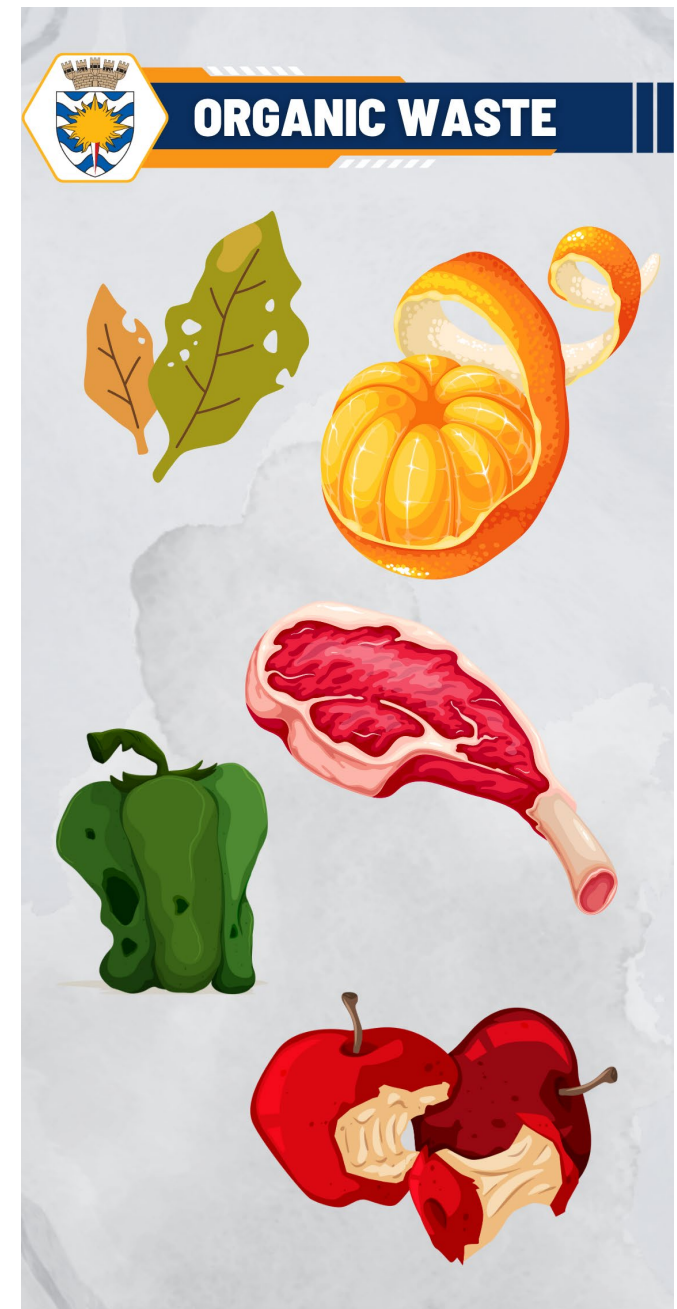


Digital Design Waste



Waste Bins Design

Kunsill Reġjonali tan-Nofsinar



Digital Design Waste



Waste Bins Design

Sehem tagħna fil-Kommunita



Xogħol ta' manutenzjoni mwettqa mit-tim ta' Kunsill Reġjonali



KUNSILL REĠJONALI TAN-NOFSINHAR

Xogħol ta' manutenzjoni mwettqa mit-tim ta' Kunsill Reġjonali

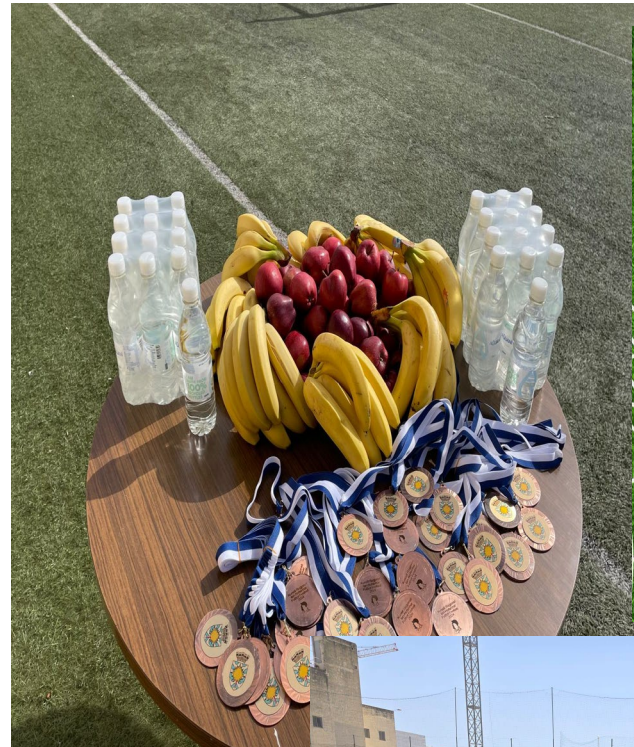


KUNSILL REĠJONALI TAN-NOFSINHAR

Uffiċjal Harsien ta' L-Animali



Tournament tal-Futbol



Free entrance to all venues
QORMI ŻEJTUN
GHAXAQ B'BUGIA
MARSASKALA LUQA
ST.VENERA
Nursery Grounds.
99477398

SOUTHERN REGION FOOTBALL FESTIVAL
25TH MAY 2024
8AM - 1PM

Event organised by Southern Regional Council in collaboration with Sportify Sports Academy





Proġett Art for Active Aging

Attivitajiet Kulturali u Soċjali



Attivitajiet Kulturali u Soċjali



FRIDAY 6TH DECEMBER – 1ST FESTIVAL NIGHT

- 18.30 HRS ST. GEORGE COLLEGIATE CHURCH – QORMI
- 19.00 HRS HOLY TRINITY PARISH CHURCH – MARSĀ
- 19.00 HRS ST. ANDREW PARISH CHURCH – LUQA
- 19.15 HRS THE ASSUMPTION OF OUR LADY ARCHPRESBYTERIAL CHURCH – GUDJA

SATURDAY 7TH DECEMBER – 2ND FESTIVAL NIGHT

- 18.30 HRS ST. SEBASTIAN ARCHPRESBYTERIAL CHURCH – QORMI
- 19.15 HRS THE ASSUMPTION OF OUR LADY PARISH CHURCH – GHAXAQ
- 19.30 HRS ST. VENERA PARISH CHURCH – ST. VENERA
- 19.30 HRS ST PETER IN CHAINS PARISH CHURCH – BIRŻEBBUĠA

SUNDAY 8TH DECEMBER – THE FESTIVAL FINAL NIGHT

- 18.30 HRS ST. CATHERINE ARCHPRESBYTERIAL CHURCH – ŻEJTUN





CAQLAQ
Theatre and Fitness Workshops



CAQLAQ
Theatre and Fitness Workshops



Esplora Interactive Science



Sehem ta'
Regjun f'
kampanji ta'
tindif

Użu ta' Van li jaħdem permezz ta' enerġija nadifa



THANKS FOR YOUR ATTENTION





2025

ANNUAL GENERAL MEETING
SOUTHERN REGIONAL COUNCIL



2025

ANNUAL GENERAL MEETING
SOUTHERN REGIONAL COUNCIL

WASTE TRACKER APP

Select date not older than 4 days

📅 10/16/2025

<< < October 2025 > >>

S	M	T	W	T	F	S
28	29	30	1	2	3	4
5	6	7	8	9	10	11
12	13	14	15	16	17	18
19	20	21	22	23	24	25
26	27	28	29	30	31	1

Reset

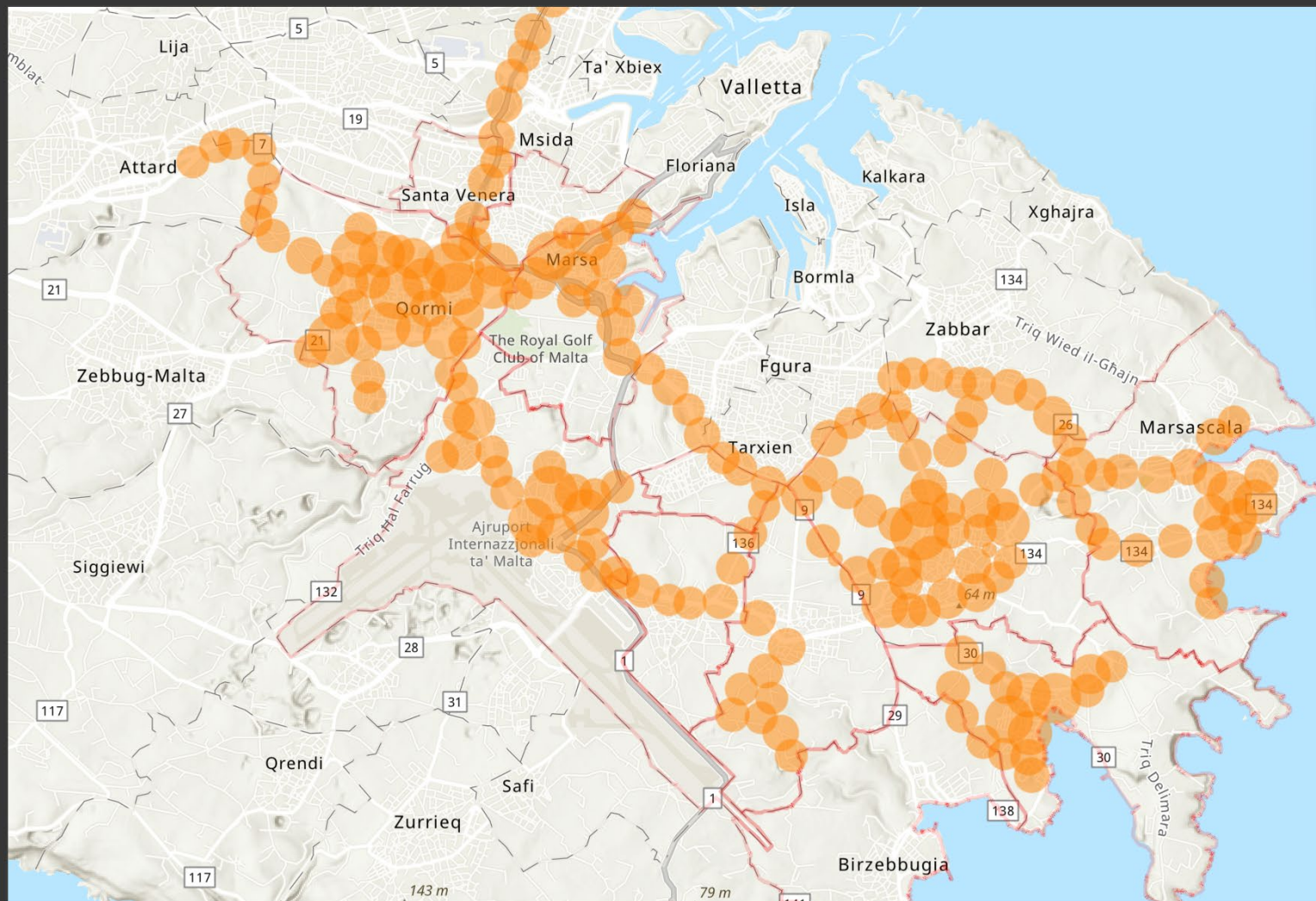
Today

LOCAL COUNCIL

- BIRZEBBUGIA
- GHAXAQ
- GUDJA
- HAMRUN
- LUQA
- MARSA
- MARSASCALA
- MARSAXLOKK
- OORMI
- SANTA LUCIJA

- Vehicles
- ACQ153
- ADR 802
- ADR022
- ADR035
- ADR107
- ADR570
- ADR602

Total



Esri, Intermap, NASA, NGA, USGS | Esri, TomTom, Garmin, METI/NASA, USGS Powered by Esri

Date and Time	Vehicle	Driver	Creation Date	Region
10/14/2025, 9:11:39 AM	VELADRIANS	GEOVANY IDROBO	October 16, 2025	Southern Region
10/14/2025, 9:11:43 AM	VELADRIANS	GEOVANY IDROBO	October 16, 2025	Southern Region
10/14/2025, 9:11:46 AM	VELADRIANS	GEOVANY IDROBO	October 16, 2025	Southern Region



Select date not older than 4 days

📅 10/16/2025

<< < October 2025 > >>

S	M	T	W	T	F	S
28	29	30	1	2	3	4
5	6	7	8	9	10	11
12	13	14	15	16	17	18
19	20	21	22	23	24	25
26	27	28	29	30	31	1

Reset

Today

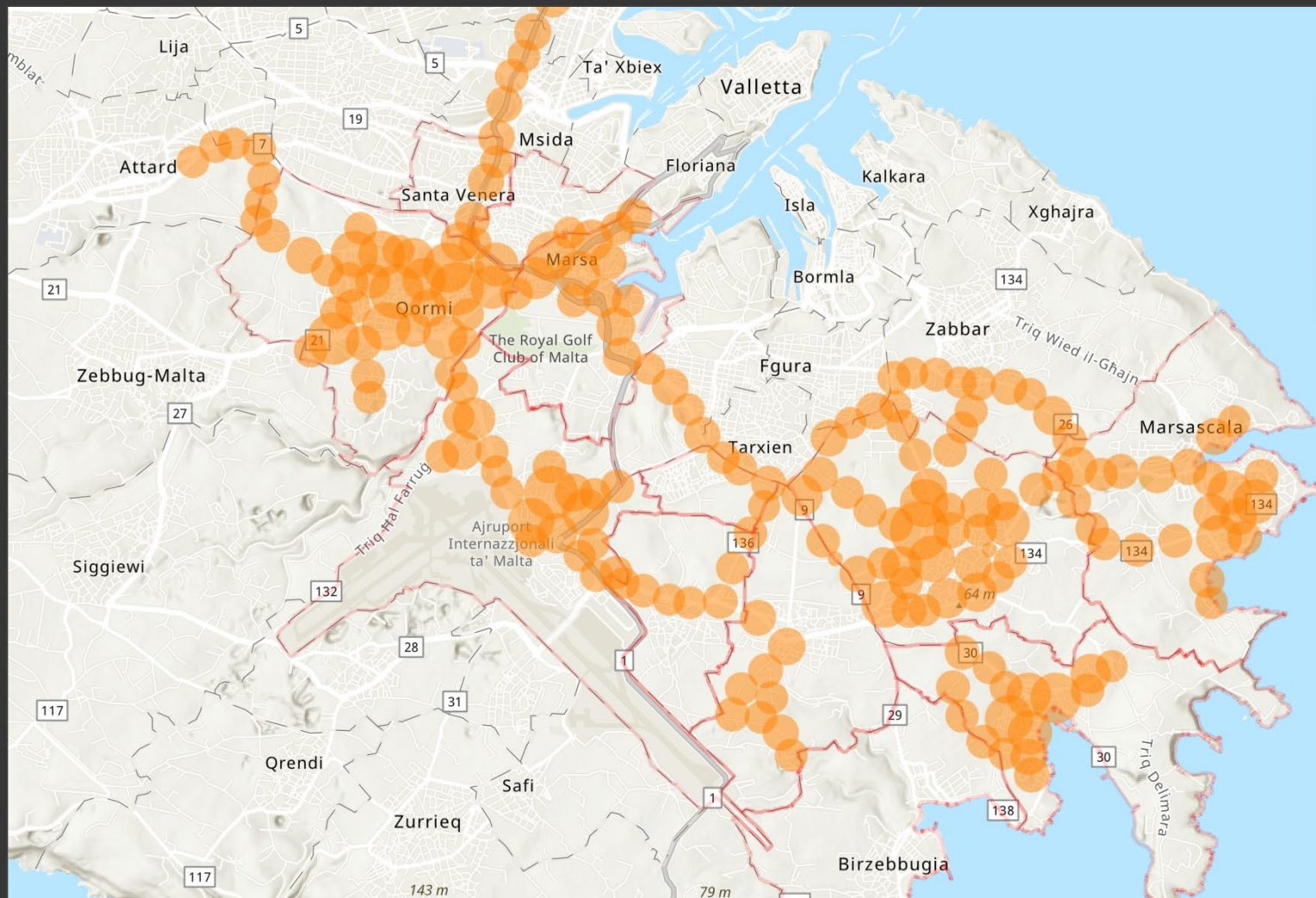
LOCAL COUNCIL

- BIRZEBBUGIA
- GHAXAQ
- GUDJA
- HAMRUN
- LUQA
- MARSA
- MARSASCALA
- MARSAXLOKK
- OORMI
- SANTA LUCIJA

Vehicles

- ACQ153
- ADR 802
- ADR022
- ADR035
- ADR107
- ADR570
- ADR602

Total



Esri, Intermap, NASA, NGA, USGS | Esri, TomTom, Garmin, METI/NASA, USGS

Powered by Esri

Date and Time	Vehicle	Driver	Creation Date	Region
10/14/2025, 9:11:39 AM	VELADRIANS	GEOVANY IDROBO	October 16, 2025	Southern Region
10/14/2025, 9:11:43 AM	VELADRIANS	GEOVANY IDROBO	October 16, 2025	Southern Region
10/14/2025, 9:11:46 AM	VELADRIANS	GEOVANY IDROBO	October 16, 2025	Southern Region



Select date not older than 4 days

📅 10/16/2025

<< < October 2025 > >>

S	M	T	W	T	F	S
28	29	30	1	2	3	4
5	6	7	8	9	10	11
12	13	14	15	16	17	18
19	20	21	22	23	24	25
26	27	28	29	30	31	1

Reset

Today

LOCAL COUNCIL

BIRZEBBUGIA

GHAXAQ

GUDJA

HAMRUN

LUQA

MARSA

MARSASCALA

MARSAXLOKK

QORMI

SANTA LUCIJA

Vehicles

ACQ153

ADR 802

ADR022

ADR035

ADR107

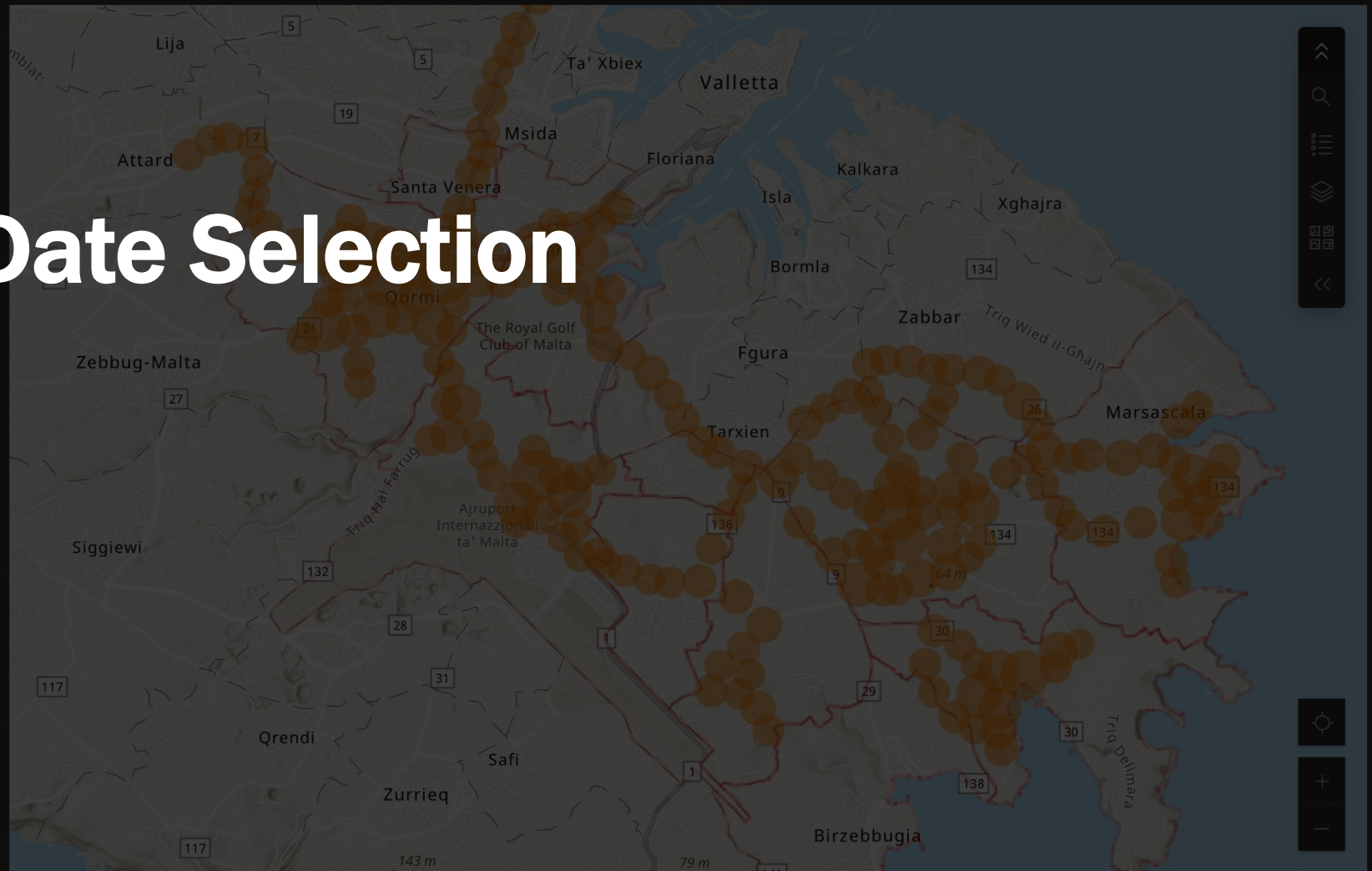
ADR570

ADR602

Total



Date Selection



Esri, Intermap, NASA, NGA, USGS | Esri, TomTom, Garmin, METI/NASA, USGS

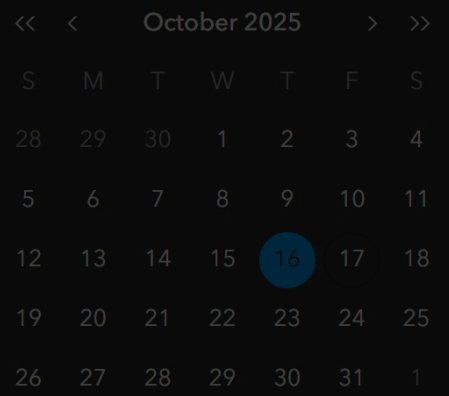
Powered by Esri

Date and Time	Vehicle	Driver	Creation Date	Region
10/14/2025, 9:11:39 AM	VELADRIANS	GEOVANY IDROBO	October 16, 2025	Southern Region
10/14/2025, 9:11:43 AM	VELADRIANS	GEOVANY IDROBO	October 16, 2025	Southern Region
10/14/2025, 9:11:46 AM	VELADRIANS	GEOVANY IDROBO	October 16, 2025	Southern Region



Select date not older than 4 days

10/16/2025



Reset Today

LOCAL COUNCIL

- BIRZEBBUGIA
- GHAXAQ
- GUDJA
- HAMRUN
- LUQA
- MARSA
- MARSASCALA
- MARSAXLOKK
- OORMI
- SANTA LUCIJA

Vehicles

- ACQ153
- ADR 802
- ADR022
- ADR035
- ADR107
- ADR570
- ADR602

Total



Esri, Intermap, NASA, NGA, USGS | Esri, TomTom, Garmin, METI/NASA, USGS Powered by Esri

Date and Time	Vehicle	Driver	Creation Date	Region
10/14/2025, 9:11:39 AM	VELADRIANS	GEOVANY IDROBO	October 14, 2025	Southern Region
10/14/2025, 9:11:39 AM	VELADRIANS	GEOVANY IDROBO	October 14, 2025	Southern Region
10/14/2025, 9:11:46 AM	VELADRIANS	GEOVANY IDROBO	October 16, 2025	Southern Region

Number of Trucks deployed

Select date not older than 4 days

📅 10/16/2025

<< < October 2025 > >>

S	M	T	W	T	F	S
28	29	30	1	2	3	4
5	6	7	8	9	10	11
12	13	14	15	16	17	18
19	20	21	22	23	24	25
26	27	28	29	30	31	1

Reset

Today

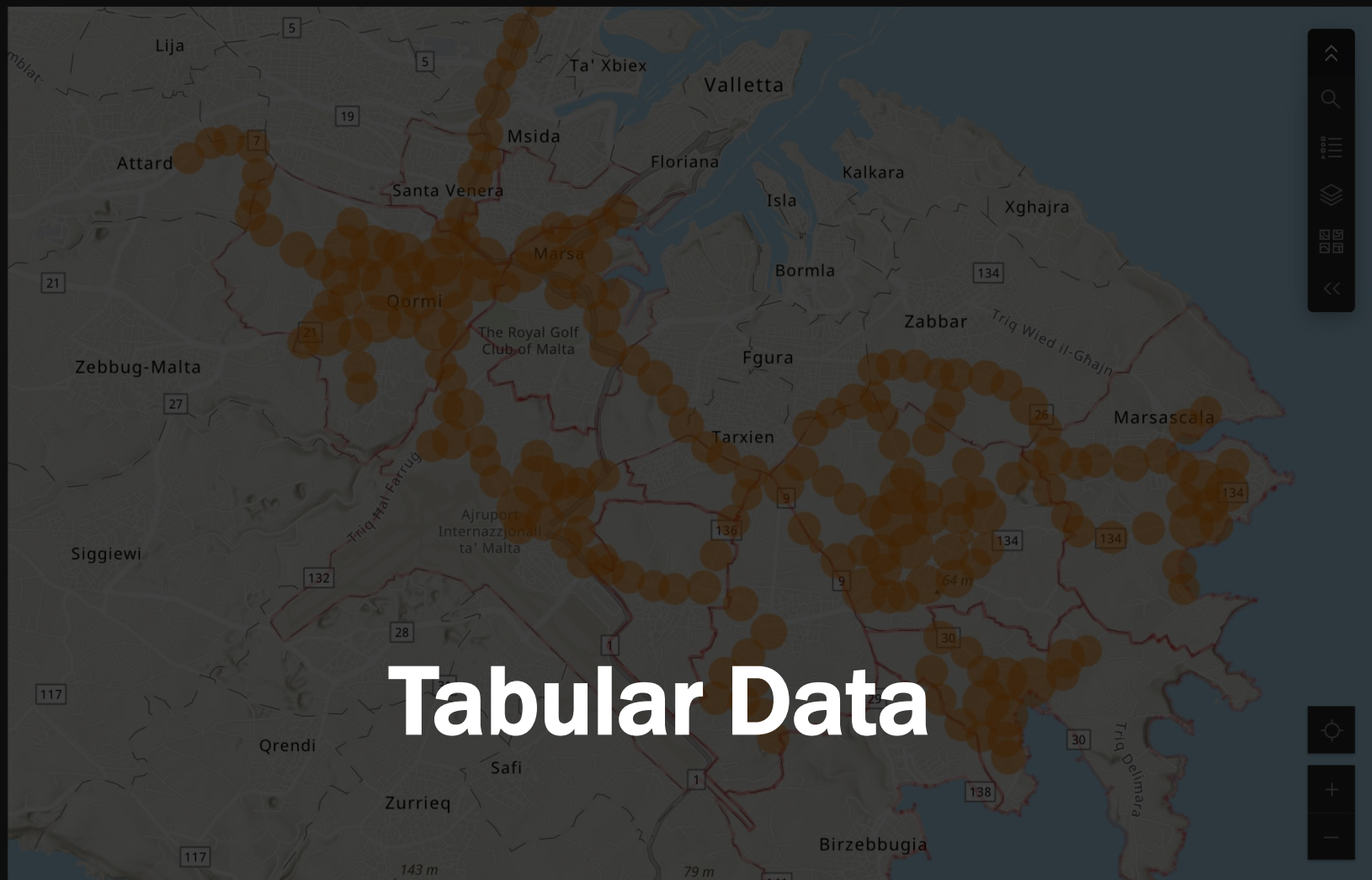
LOCAL COUNCIL

- BIRZEBBUGIA
- GHAXAQ
- GUDJA
- HAMRUN
- LUQA
- MARSA
- MARSASCALA
- MARSAXLOKK
- QORMI
- SANTA LUCIJA

Vehicles

- ACQ153
- ADR 802
- ADR022
- ADR035
- ADR107
- ADR570
- ADR602

Total



Date and Time	Vehicle	Driver	Creation Date	Region
10/14/2025, 9:11:39 AM	VELADRIANS	GEOVANY IDROBO	October 16, 2025	Southern Region
10/14/2025, 9:11:43 AM	VELADRIANS	GEOVANY IDROBO	October 16, 2025	Southern Region
10/14/2025, 9:11:46 AM	VELADRIANS	GEOVANY IDROBO	October 16, 2025	Southern Region



Select date not older than 4 days

📅 10/16/2025

<< < October 2025 > >>

S M T W T F S

Map

28 29 30

5 6 7 8 9 10 11

12 13 14 15 16 17 18

19 20 21 22 23 24 25

26 27 28 29 30 31 1

Reset

Today

LOCAL COUNCIL

BIRZEBBUGIA

GHAXAQ

GUDJA

HAMRUN

LUQA

MARSA

MARSASCALA

MARSAXLOKK

QORMI

SANTA LUCIJA

Vehicles

ACQ153

ADR 802

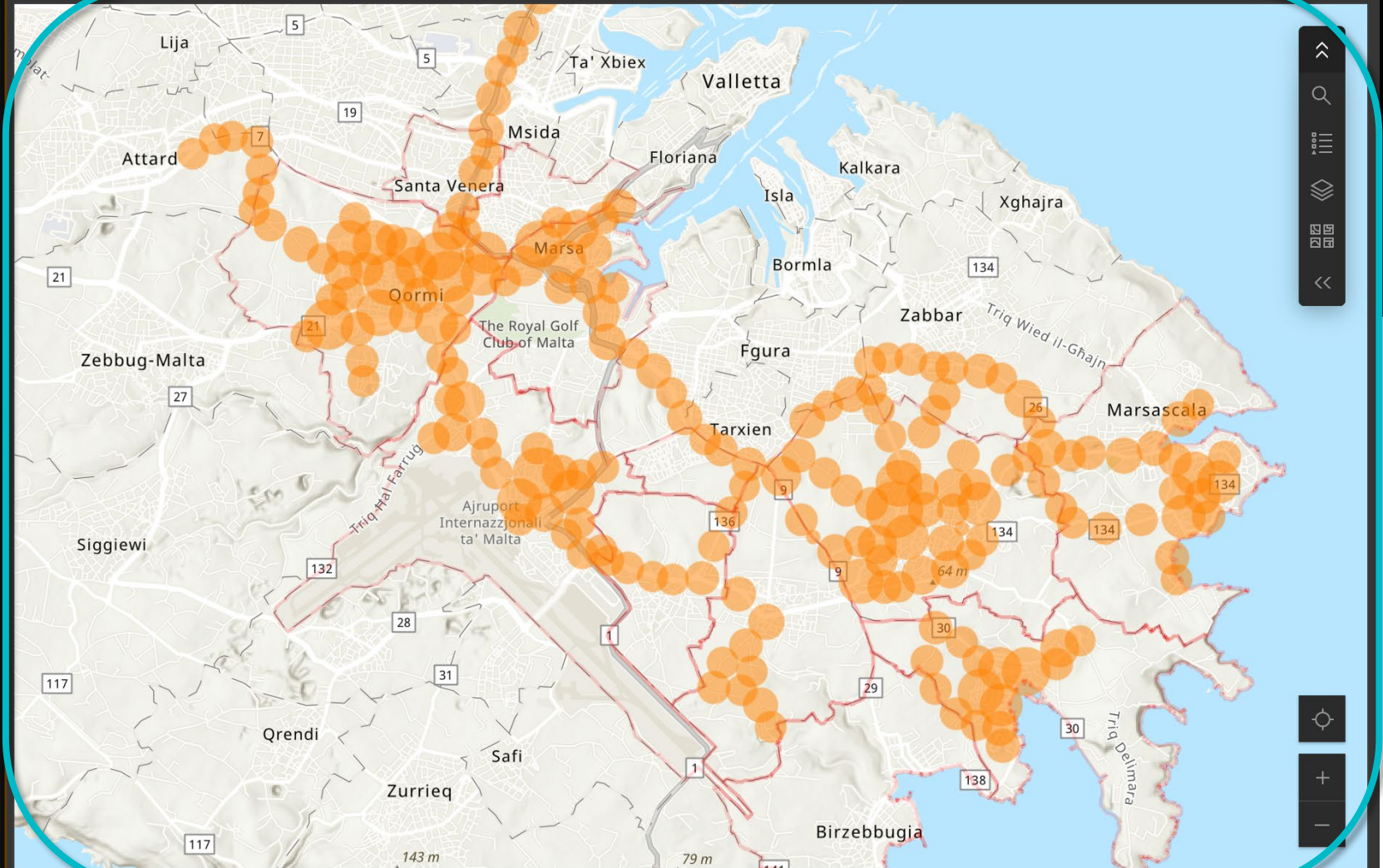
ADR022

ADR035

ADR107

ADR570

ADR602



Esri, Intel, Map, NASA, NGA, USGS | Esri, TomTom, Garmin, METI/NASA, USGS

Powered by Esri

Total



Date and Time	Vehicle	Driver	Creation Date	Region
10/14/2025, 9:11:39 AM	VELADRIANS	GEOVANY IDROBO	October 16, 2025	Southern Region
10/14/2025, 9:11:43 AM	VELADRIANS	GEOVANY IDROBO	October 16, 2025	Southern Region
10/14/2025, 9:11:46 AM	VELADRIANS	GEOVANY IDROBO	October 16, 2025	Southern Region



Select date not older than 4 days

10/16/2025

October 2025

S	M	T	W	T	F	S
28	29	30	1	2	3	4
5	6	7	8	9	10	11
12	13	14	15	16	17	18
19	20	21	22	23	24	25
26	27	28	29	30	31	1

Reset

Today

Zoom & Attribute Data

LOCAL COUNCIL

- BIRZEBBUGIA
- GHAXAQ
- GUDJA
- HAMRUN
- LUQA
- MARSA
- MARSASCALA
- MARSAXLOKK
- QORMI
- SANTA LUCIJA

Vehicles

- ACQ153
- ADR 802
- ADR022
- ADR035
- ADR107
- ADR570
- ADR602

Total



Maxar, Microsoft | Esri Community Maps Contributors, Esri, TomTom, Garmin, METI/NASA, USGS Powered by Esri

Date and Time	Vehicle	Driver	Creation Date	Region
10/14/2025, 9:11:39 AM	VELADRIANS	GEOVANY IDROBO	October 16, 2025	Southern Region
10/14/2025, 9:11:39 AM	VELADRIANS	GEOVANY IDROBO	October 16, 2025	Southern Region

Select date not older than 4 days

10/16/2025

October 2025

S	M	T	W	T	F	S
28	29	30	1	2	3	4
5	6	7	8	9	10	11
12	13	14	15	16	17	18
19	20	21	22	23	24	25
26	27	28	29	30	31	1

Reset Today

Truck Route View

LOCAL COUNCIL

- HAMRUN
- LUQA
- MARSA
- QORMI
- SANTA VENERA

Vehicles

- ACQ153
- ADR 802
- ADR022
- ADR035
- ADR107
- ADR570
- ADR602

Total



Earthstar Geographics | Esri, TomTom, Garmin, METI/NASA, USGS Powered by Esri

Date and Time	Vehicle	Driver	Creation Date	Region
10/16/2025, 7:13:22 AM	ADR570	DUVAN MORENO	October 16, 2025	Southern Region
10/16/2025, 7:13:31 AM	ADR570	DUVAN MORENO	October 16, 2025	Southern Region

Basemap Selection

Legend

Layer Toggle

Street Search



WASTE EDUCATION CAMPAIGN



Why is Recycling Important?

Recycling helps keep our planet clean and healthy.

Fun fact: Recycling one aluminum can save enough energy to power a TV for three hours!

Non-Recyclable Waste

- Non-recyclable waste includes items like broken toys, certain plastics, and dirty paper.
- Use a black bin for non-recyclable waste.
- Try to reduce non-recyclable waste by reusing items when possible.



Play

Recyclable Waste

- Recyclable waste includes paper, cardboard, plastic bottles, and cans.
- Use a blue bin for recyclable waste.
- Remember to rinse out containers before recycling!



Special Waste

- Some waste needs special handling, like batteries, electronics, and hazardous materials.
- Take these items to special collection points.
- Never throw batteries in the regular trash!



Protecting the Environment

Green Heroes:

Fun Fact: People in Malta are planting trees and using solar power to help the environment.

Activity: Plant a small tree or flower at home or school and watch it grow!



Organic Waste

- Organic waste includes food scraps, garden waste, and anything that can decompose.
- Use a green bin for organic waste.
- Fun fact: Composting organic waste turns it into nutrient-rich soil!



**VREPO - VULNERABILITY, RESILIENCE AND RECOVERY
POLICIES OF THE PHYSICAL LIVING ENVIRONMENT**

5 TERRITORIES



Lithuania

2.9 M Inh

65.300 km²



Enshede

158.542 Inh

142 km²



Flanders

6,8 M Inh

13.522 km²



Region SUD

5.17 M Inh

31.400 km²



Malta

552.747 Inh

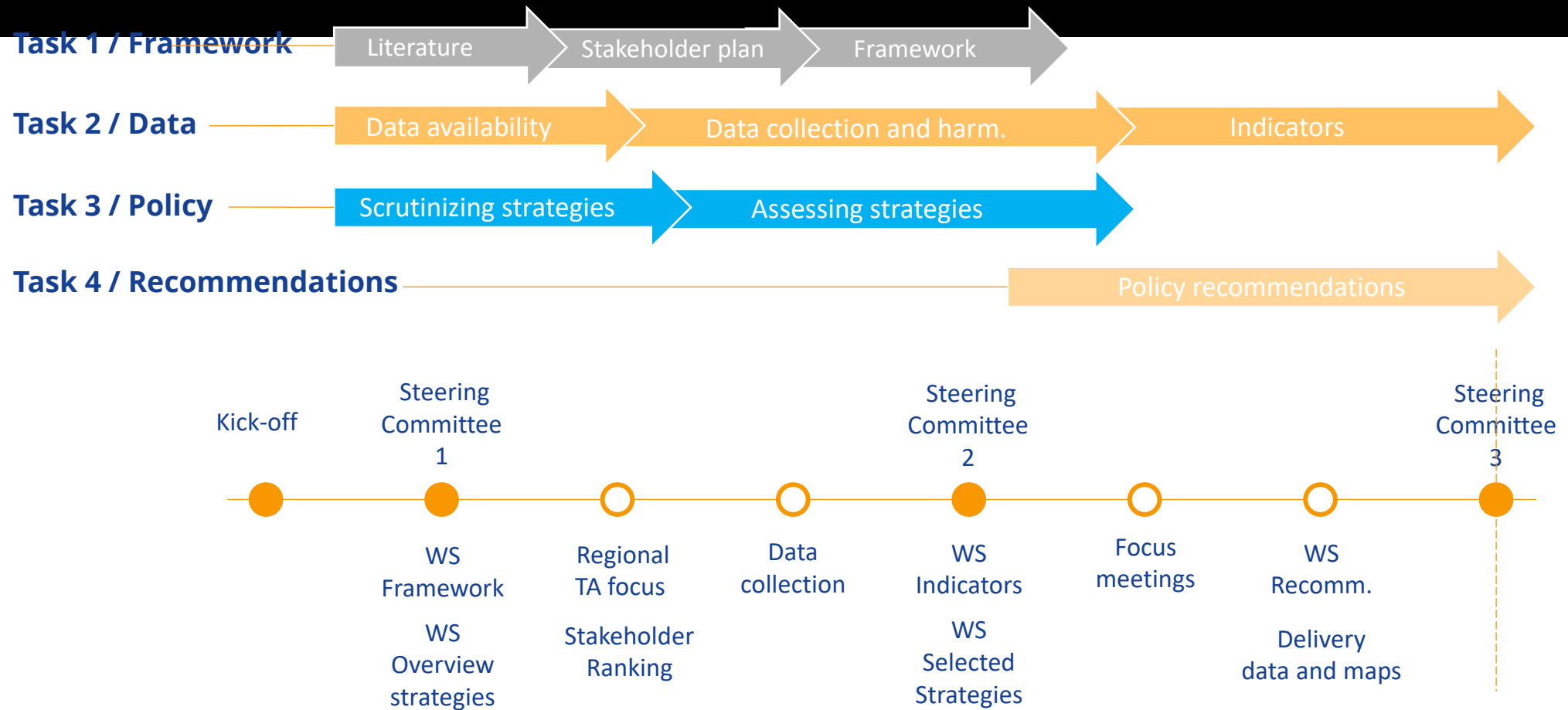
316 km²

STAKEHOLDERS' TERRITORIES

- Lithuania
- Enschede
- Flanders
- Region SUD
- Malta



STAKEHOLDER ENGAGEMENT

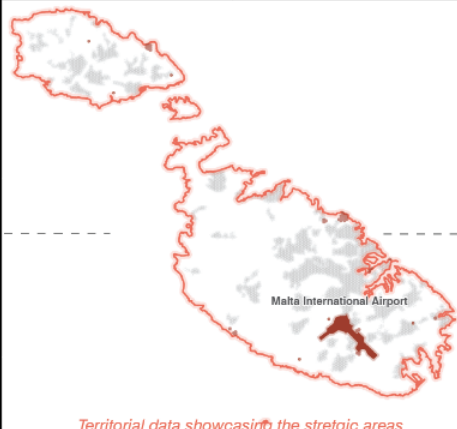


MALTA

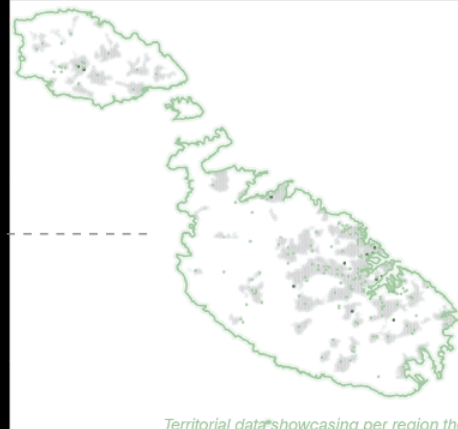
Risks	Hazards	Exposure	Vulnerabilities		
Climate risks	Floods	Communities living in coastal areas Agriculture zones Critical infrastructure Populations in urban areas Marine ecosystems and seabeds Bank clients Strategic targets	Social Infrastructure Land & ecosystems Economy Policy & governance		
	Heat stress				
	Storms				
	Droughts				
	Submarine landslides				
Geopolitical risks	Terrorism & cyberattacks				
	Armed conflict				
Public health risks	Pandemics				



Territorial data showcasing flooding



Territorial data showcasing the strategic areas



Territorial data showcasing per region the availability of social infrastructure (schools, hospitals)

MALTA

KEY HAZARDS IN MALTA

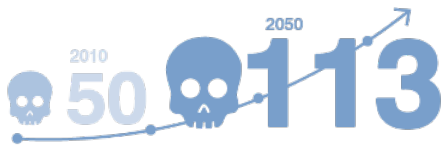


FLOODS & SEA LEVEL RISE

Small island populations, such as Malta, are highly vulnerable due to geographic exposure and limited adaptive capacity. Infrastructure—including coastal roads, hospitals, schools, energy and water facilities, and transport networks—is at high risk of flooding, storm surges, and service disruptions. Land and ecosystems, including low-lying agricultural areas, Natura 2000 sites, and coastal tourist attractions, face damage, while economic sectors like tourism, agriculture, and critical goods companies are susceptible to losses, exacerbated by gaps in flood risk communication and

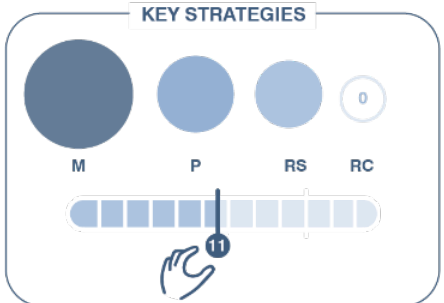
HEAT STRESS

Socially, the elderly, those with chronic illnesses or limited mobility, low-income households, outdoor workers, and tourists are most vulnerable, especially without adequate cooling. Infrastructure, including roads, energy systems, and healthcare services, faces strain from heat-related damage and increased demand. Land and ecosystems, agriculture, fisheries, and the tourism sector are also affected, with economic losses from reduced crop yields, fish stocks, outdoor activity limitations, and higher energy costs.



Projected change in annual premature deaths due to long-term exposure to heat

KEY STRATEGIES



KEY HAZARDS IN MALTA



TERRORISM & CYBERATTACKS

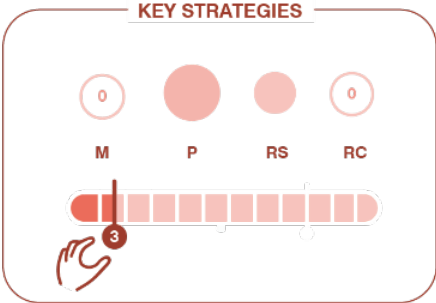
Socially, bank clients, individuals sharing personal data, the Finance Ministry, telecom companies, and law enforcement are highly vulnerable to scams, identity theft, and reputational risks. Urban populations and public infrastructure are at risk from terrorism and cyberattacks on energy, water, and transport systems, which can disrupt societal functions. Communities reliant on social media or lacking access to reliable information are more susceptible to misinformation and fear, while governance gaps in communication strategies increase public vulnerability and reduce trust in authorities.

ARMED CONFLICT

Critical infrastructure—including energy, water, transportation, and telecommunications—is highly vulnerable to sabotage and attacks, disrupting essential services. Economically, trade, supply chains, labor markets, and energy systems face shocks, inflation, and reduced investment, threatening growth. Socially, displaced persons, refugees, small business owners, and self-employed individuals are most at risk, with increased pressure on social services and exacerbation of social inequities.



KEY STRATEGIES

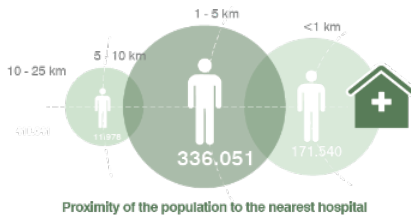


KEY HAZARDS IN MALTA



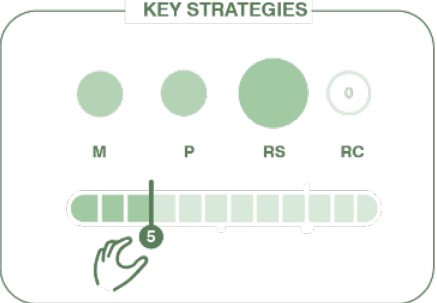
PANDEMIC

Socially, older adults, children, vulnerable socioeconomic groups, caregivers, essential workers, and those unable to work remotely are most at risk, with high-density living and reduced tourism amplifying exposure. Infrastructure, including healthcare systems, supply chains, energy and water networks, schools, and factories, is vulnerable to strain and disruptions. Policy gaps, limited public knowledge, and inadequate organizational support increase susceptibility, particularly for staff working with at-risk populations, leading to heightened physical and mental health impacts.



Proximity of the population to the nearest hospital

KEY STRATEGIES





2025

ANNUAL GENERAL MEETING
SOUTHERN REGIONAL COUNCIL



Uffiċjal Maniġerjali responsabbli mill- iskart

**Struttura
Separazzjoni tal-iskart**



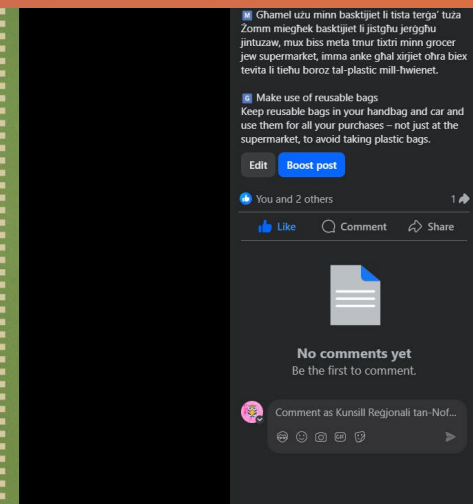
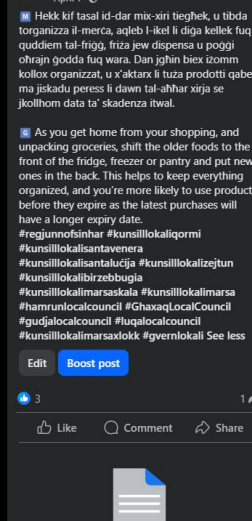
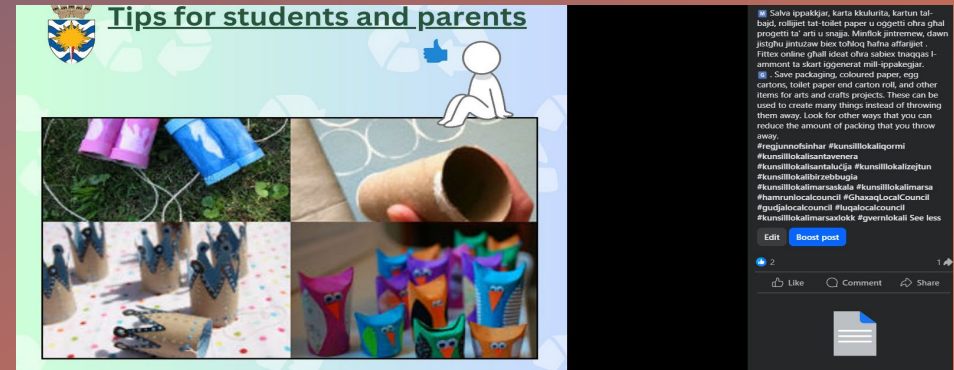
Ufficjal Manigerjali responsabbli mill- iskart

Wasteserv Recycling rejects



Uffiċjal Maniġerjali responsabbli mill-iskart

Posts fuq media soċjali

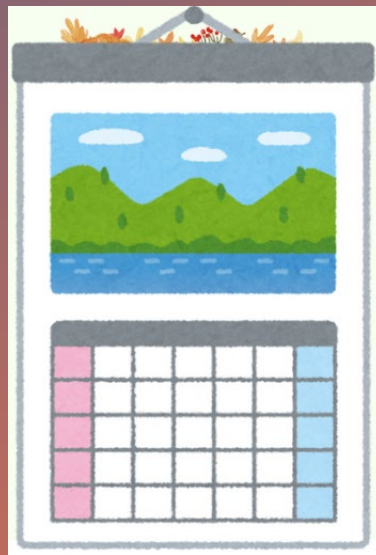


Uffiċjal Maniġerjali responsabbli mill- iskart

Kampanja Edukattiva fl-iskejjel



Uffiċjal Maniġerjali responsabbli mill- iskart



Kalendarju 2026



2026		Jannar January		Regjun Nofsinhar		
IL-MADD SUNDAY	IT-TNEJN MONDAY	IT-TLIETA TUESDAY	L-ERBGA WEDNESDAY	IL-MAJIS THURSDAY	IL-GIMGHA FRIDAY	IS-SIBT SATURDAY
				1	2	3
4	5	6	7	8	9	10
11	12	13	14	15	16	17
18	19	20	21	22	23	24
25	26	27	28	29	30	31



2025

ANNUAL GENERAL MEETING
SOUTHERN REGIONAL COUNCIL